



**Wer nichts weiß,
kann alles raten!**



Inhalt

VORWORT	3
WARENEINGANG UND KONTROLLE.....	4
EINLAGERUNG.....	6
WARENPFLEGE UND LAGERTECHNIKEN.....	8
FÖRDERMITTEL	11
LAGERKOSTEN UND -KENNZIFFERN	14
KOMMISSIONIERUNG	15
VERPACKUNG UND BEREITSTELLUNG FÜR DEN VERSAND	18
BELADUNG	23
LADUNGSSICHERUNG	24
VERKEHRSMITTEL.....	26
GEOGRAFIE – ODER: WIR BASTELN UNS DIE WELT, WIE SIE UNS GEFÄLLT:.....	27
Teil 1 – Städte und Wasserwege	27
Teil 2 – Neue Verkehrsverbindungen	28
Teil 3 – Wo liegt doch gleich ...?.....	29
ARBEITSSCHUTZ.....	31
RECHTSGRUNDLAGEN DES TÄGLICHEN LEBENS.....	34
ARBEITSRECHT	36
WIRTSCHAFT.....	40
ENGLISCH.....	42
RECHNEN	43
ZU GUTER LETZT	45

Vorwort

Nachdem ich mittlerweile viele Jahre als Ausbilder in der Erwachsenenbildung und als Prüfer bei der Industrie- und Handelskammer zugebracht und dabei die unterschiedlichsten „Konsumenten“ von neuem Wissen erleben durfte, habe ich zur Entspannung zwischendurch damit begonnen, die interessantesten Antworten auf Prüfungsfragen zu Papier zu bringen.

Bei manchen Antworten huscht mir auch nach mehrmaligem Lesen immer noch ein Lächeln über das Gesicht. Bei anderen drängt sich eher die Frage auf, was die Kandidatinnen und Kandidaten eigentlich in der Schule und während der Ausbildungszeit getrieben haben. Manche Antworten zeigen aber auch bei allem fehlenden Wissen wenigstens ein hohes Maß an Fantasie. Alle, die mich kennen, wissen, dass es mir fern liegt, mich über diejenigen, die auf diese Antworten gekommen sind, lustig zu machen oder sie gar abzuwerten. Und alle Schülerinnen und Schüler, von denen die folgenden Antworten im Laufe ihrer Ausbildung gegeben wurden, haben ihre Abschlussprüfung mit Bravour bestanden. Den meisten war bereits bei der Korrekturbesprechung der Aufgaben bewusst, was sie für einen Unsinn von sich gegeben hatten und wir haben oft herzlich zusammen darüber gelacht.

Um nicht vom eigentlichen Sinn dieser Sammlung abzulenken, habe ich Rechtschreib- und Grammatikfehler in den Antworten der Teilnehmer meistens korrigiert – außer in den Fällen, in denen diese Fehler gerade den Witz ausmachen.

Ich wünsche allen, die die Mühe einer außerbetrieblichen – häufig sehr theorielastigen – Ausbildung oder Umschulung im Erwachsenenalter oder gar eine Fortbildung neben dem täglichen Stress am Arbeitsplatz noch einmal auf sich genommen haben oder in Zukunft noch auf sich nehmen werden, viel Erfolg mit dem Erreichten. Und ich hoffe, dass es auch in Zukunft immer wieder neue Lernende gibt, die ungewöhnliche Lösungsansätze finden, so dass ich diese Sammlung weiter führen kann – als Beweis für die Behauptung

Wer nichts weiß, kann alles raten!

Und wer sich das nicht traut, gibt einfach eine ehrliche Antwort – so wie es eine Kandidatin auf die Frage

Nennen Sie zwei Pflichten, die Arbeitnehmer gemäß den Unfallverhütungsvorschriften der Berufsgenossenschaften haben!

geantwortet hat:

Ich war nicht da ☹ unfair.

Michael Schäfer

April 2020

Zu Beginn machen wir einfach einmal einen kleinen Rundgang durch das Lager – von der Warenannahme über die Warenpflege bis zum Warenausgang und Versand.

Wareneingang und Kontrolle

Wir beginnen mit dem ersten Arbeitsschritt: Ein Fahrzeug steht an der Rampe und muss entladen werden. Eine der ersten Kontrollen sollte den Lieferpapieren gelten – sind wir als Empfänger auf den Papieren angegeben und wird die Lieferung überhaupt heute erwartet.

AUFGABE: ERLÄUTERN SIE, WELCHE AUSWIRKUNG EINE VERFRÜHTE LIEFERUNG HABEN KANN!

Antwort: Kundengewinnung durch Zufriedenheit, würde sich rumsprechen. Kunden würden dann eher bei uns bestellen als bei anderen, somit mehr Aufträge, mehr Geld in die Kasse bringen.

Ist ja auch völlig egal, dass unser Lager aus allen Nähten platzt, bis sich das endlich rumgesprochen hat.

Wenn die Papiere in Ordnung sind, kann dann auch mit dem Entladen begonnen werden.

AUFGABE: WER IST NACH § 412 HGB (SIEHE AB-BILDUNG) GRUNDSÄTZLICH FÜR DAS ENTLADEN VER-ANTWORTLICH?

Antwort: Der Empfänger, da er die Pflichten übernimmt vom Absender.

Andere Antwort: Der Lastkraftwagenfahrer ist zuständig.

Noch eine Alternative: Der Frachtführer ist verantwortlich.

Und noch ein völlig andere Idee: Das Abladen muss laut DGB der Käufer (Lagermitarbeiter) erledigen.

§ 412 Verladen und Entladen.

(1) Soweit sich aus den Umständen oder der Verkehrs-sitte nicht etwas anderes ergibt, hat der Absender das Gut beförderungssicher zu laden, zu stauen und zu befestigen (verladen) sowie zu entladen. Der Frachtführer hat für die betriebssichere Verladung zu sorgen.

Hat der Gesetzgeber etwa vergessen, etwas ins HGB aufzunehmen? Und wieso mischen sich die Gewerkschaften schon wieder ein?

Viele Lkw-Fahrer stehen unter Zeitdruck und einige beginnen deshalb selbständig mit der Entladung ohne dazu aufgefordert worden zu sein. Das ist ja menschlich verständlich, aber wie sieht es eigentlich aus, wenn dabei etwas beschädigt wird?

AUFGABE: DER FRACHTFÜHRER HILFT UNAUFGEFORDERT BEIM ENTLADEN. DABEI BESCHÄDIGT ER EINIGE PACKSTÜCKE.

GEBEN SIE AN, WER FÜR DEN SCHADEN HAFTET! BEGRÜNDEN SIE IHRE ANTWORT!

Antwort: Das ist ein Verstoß gegen den § 412 des HGB. Denn ich als Empfänger bin für die Ware verantwortlich und zugleich für den Schaden, den der Frachtführer der Ware zufügt. Ich habe dann keinen Anspruch auf Ersatz des Transportschadens.

Gut erkannt, der Gesetzgeber hat das bei der Verteilung der Pflichten im HGB so nicht vorgesehen. Nur, an welcher Stelle im Gesetzestext hat die Kandidatin herausgelesen, dass sie dafür verantwortlich ist, dass jemand etwas tut, was er nicht tun soll und wozu sie ihn auch nicht aufgefordert hat?

AUFGABE: SIE SOLLEN IN IHREM UNTERNEHMEN EINE ORDNUNGSGEMÄßE WARENEINGANGSKONTROLLE DURCHFÜHREN. IHR VORGESETZTER NIMMT AN DER KONTROLLE TEIL UND FORDERT SIE AUF, DURCHGEFÜHRTE ARBEITSSCHRITTE ZU ERKLÄREN.

BEGRÜNDEN SIE DIE BEDEUTUNG IHRER ZUERST ERFOLGTEN ÜBERPRÜFUNG DER EMPFÄNGER-ADRESSE!

Antwort: Erst mal schau ich auf dem Lieferschein die Empfängeradresse an, ob das auch für mich ist. Dann Anzahl der Colli sowie erkennbare Mängel beim Ausladen. Beschädigte Ver-

packungen vermerke ich auf dem Lieferschein, zeige dem Frachtführer den Mangel und lasse ihn es unterschreiben. Danach kontrolliere ich die Bestellung auf Identität, Qualität, Qualität und Beschaffenheit. Wenn alles passt, buche ich es in die EDV ein und gebe die Ware frei zum Einlagern.

Ein typisches Beispiel, für den Tunnelblick, den manche bei etwas ausführlicher beschriebenen Situationen entwickeln: Ein Wort bleibt hängen – in diesem Fall *Wareneingangskontrolle* – und es wird alles geschrieben, was einem einfällt. Besser als in diesem Beispiel kann man den wesentlichen Arbeitsablauf bei der Warenannahme insgesamt kaum beschreiben. Leider fehlt aber die Antwort auf die eigentlich gestellte Aufgabe, deshalb gab es in diesem Fall trotzdem keine Punkte.

Als nächstes ein Beispiel, wie schnell ähnlich klingende Begriffe verwechselt werden:

AUFGABE: NENNEN SIE DIE VIER KRITERIEN, NACH DENEN SIE GELIEFERTE ARTIKEL BEI DER WARENEINGANGSPRÜFUNG KONTROLLIEREN!

Antwort: Quantität, Qualität, Identität, Beschaffung

Natürlich war nicht die *Beschaffung* als Einkaufsvorgang gemeint sondern die *Beschaffenheit* als Beschreibung des Zustands der Ware.

Vor allem wenn große Mengen von unkritischen Teilen geliefert werden, verzichtet man gerne einmal darauf, jedes einzelne Packstück zu öffnen.

AUFGABE: ERLÄUTERN SIE GRÜNDE, DIE GEGEN EINE VOLLPRÜFUNG DER ANGELIEFERTEN WARE SPRECHEN!

Antwort: Bei Beschädigung bei der Prüfung gibt es keine Gewährleistung.

Ein gewisses Maß an Vorsicht sollte man der Warenprüfung allerdings walten lassen.

AUFGABE: WIE NENNT MAN EINE MENGENKONTROLLE, BEI DER NICHT JEDES EINZELNE TEIL GENAU GEZÄHLT WIRD?

Antwort: Überprüfung

Das ist allerdings sehr allgemein geantwortet – kein Punkt für den Kandidaten.

Manchmal erschließt sich aber auch beim besten Willen und sehr langem Nachdenken nicht, was uns der Dichter sagen will:

AUFGABE: NENNEN SIE DEN VORTEIL EINER STICHPROBENKONTROLLE BEIM WARENEINGANG!

Antwort: ich kann die Qualität der Ware ob das da ist was bestellt wurde

Schwierig wird es auch immer wieder für manche Kandidaten, wenn es um die Abläufe und Zuständigkeiten im Unternehmen geht:

AUFGABE: NENNEN SIE EINE ABTEILUNG, DIE EINE KOPIE DES WARENEINGANGSSCHEINS BEKOMMT, UND BEGRÜNDEN SIE, WARUM DIESE ABTEILUNG EINE KOPIE BENÖTIGT!

Antwort: Buchhaltung zur Korrektur der Lagerbestände

Es ist ja tatsächlich so, dass die Abteilungen nicht in jedem Unternehmen hundertprozentig dieselben Aufgaben haben. Aber es ist doch sehr unwahrscheinlich, dass sich in der Buchhaltung um die Bestandsführung gekümmert wird. Und die Erfassung eines Wareneingangs wird normalerweise auch nicht als Bestandskorrektur bezeichnet.

Nachdem alle Kontrollen durchgeführt worden sind und die gelieferten Waren für gut befunden wurden, kommen wir zum nächsten Arbeitsschritt, der

Einlagerung

Wir bewegen uns jetzt in einem Arbeitsbereich, der je nach Unternehmen und Art der Ware sehr unterschiedlich gestaltet sein kann. Aber unabhängig davon sind einige Grundregeln zu beachten.

AUFGABE: ERLÄUTERN SIE DIE VEREDELUNGSFUNKTION BEI DER LAGERHALTUNG UND NENNEN SIE EIN BEISPIEL AUS DER PRAXIS!

Hierbei geht es darum, dass die gelagerten Güter alleine durch die Lagerdauer unter Einhaltung bestimmter Lagerbedingungen qualitativ besser – also edler – werden und erst danach verwendet werden können. Die Lagerung von Holz zur Trocknung vor der Verarbeitung ist ein beliebtes Beispiel für diese Lagerfunktion, aber die

Antwort: Ein Schreiner bearbeitet das Holz und lackiert es noch zum Abschluss.

trifft es dann doch nicht.

Auch bei den Konsequenzen aus der Bauform eines Lagers kann man leicht daneben liegen:

AUFGABE: NENNEN SIE EINEN NACHTEIL EINES GESCHLOSSENEN LAGERS GEGENÜBER EINEM OFFENEN LAGER!

Antwort: keine EDV nötig

In diesem Fall konnten wir auch im Nachhinein nicht klären, warum der Kandidat der Meinung war, dass es ein Nachteil ist, wenn die notwendigen Arbeiten auch ohne EDV-Unterstützung erledigt werden können. Unklar blieb auch, warum es bei der Frage des Einsatzes von elektronischer Datenverarbeitung eine Rolle spielen soll, ob die Waren in einem Gebäude oder im Freien gelagert werden.

Dieser Kandidat schien übrigens allgemein ein Problem mit dem Einsatz von Computer & Co. zu haben. Auf die

AUFGABE: NENNEN SIE EINEN NACHTEIL DES FESTPLATZSYSTEMS GEGENÜBER DER CHAOTISCHEN LAGERHALTUNG!

gab er die

Antwort: zumeist EDV nötig

Auch hier blieb unklar, warum eine elektronische Lagerplatzverwaltung nötig ist, wenn die gelieferten Waren immer an derselben Stelle gelagert werden, diese aber nicht benötigt wird, wenn bei jeder neuen Lieferung die gelieferten Waren auf einem zufällig freien Platz eingelagert werden.

Aber man kann natürlich noch andere Unterschiede beim Vergleich der möglichen Bauformen eines Lagers finden:

AUFGABE: NENNEN SIE EINEN NACHTEIL EINES GESCHLOSSENEN LAGERS GEGENÜBER EINEM OFFENEN LAGER!

Antwort: schlechter Umgang, z. B. bei Schüttgut

Ist damit gemeint, dass Mitarbeiter mit der Ware schlecht umgehen, und die Waren deshalb nicht einem Gebäude gelagert werden sollten? Aber warum sollten die Mitarbeiter dann ausgerechnet Schüttgüter schlecht behandeln – das grenzt ja schon fast an Diskriminierung bestimmter Warengruppen. Oder geht es doch um den schlechten Umgang, den Mitarbeiter mit anderen pflegen? Aber was hat das dann damit zu tun, ob sie in einem Gebäude oder im Freien arbeiten? Oder geht etwa sogar das Schüttgut mit irgendjemanden schlecht um?

AUFGABE: NENNEN SIE EINEN VORTEIL EINES GESCHLOSSENEN LAGERS GEGENÜBER EINEM OFFENEN LAGER!

Antwort: Wetterunfreundliche Waren sind besser geschützt.

Nach meinem Sprachverständnis ist damit gesagt, dass bestimmte Waren das Wetter negativ beeinflussen können. Das würde ja sogar dafür sprechen, dass diese Waren nicht im Freien gelagert werden sollten. Aber warum müssen dann diese Waren geschützt werden?

Wenn wir die Frage der äußeren Form unseres Lagers geklärt haben, ist zu entscheiden, ob jeder Artikel immer einen bestimmten – festen – Lagerplatz haben soll oder ob bei jeder Lieferung neu entschieden wird, welcher zufällig freie Lagerplatz genutzt wird.

AUFGABE: WAS IST UNTER „CHAOTISCHER LAGERUNG“ ZU VERSTEHEN?

Antwort: viel verschiedene Ware

Bei dieser Definition bleibt nur zu hoffen, dass die Lebensmittelvorräte in der Küche der Kandidatin nicht sehr groß sind.

AUFGABE: NENNEN SIE EINEN NACHTEIL DES FESTPLATZSYSTEMS!

Antwort: begrenzte Lagerkapazität

Ist die Kapazität eines Lagers nicht immer begrenzt, egal nach welchem System gelagert wird? Irgendwo kommt doch immer eine Wand. Und selbst beim Freilager stoße ich irgendwann an die Grundstücksgrenze.

Um die Arbeitsabläufe beim späteren Warenausgang zu vereinfachen und zu beschleunigen, ist es sinnvoll, Einzelteile, die erfahrungsgemäß häufig zusammen benötigt werden, bereits zusammen einzulagern.

AUFGABE: VOR DER EINLAGERUNG SOLLTEN EINIGE ARTIKEL EINER GERADE EINGETROFFENEN LIEFERUNG ZU NEUEN LOGISTISCHEN EINHEITEN ZUSAMMENGESTELLT WERDEN.

BESCHREIBEN SIE ANHAND DES ARTIKELS „ETIKETTENDRUCKER“ DIE MÖGLICHKEIT DER KOMPLETTIERUNG! (ANMERKUNG: DIE KANDIDATEN HATTEN AUS DEM WARENEINGANG EINEN LIEFERSCHEIN ÜBER DIE DRUCKER, KOPIERPAPIER, ETIKETTEN UND DIVERSE ANDERE BÜROMATERIALIEN ZUR VERFÜGUNG)

Antwort: Ich packe unter Rücksichtnahme von Gewicht und der Stapelhöhe die Etikettendrucker auf Paletten und sichere sie vorm Runterfallen mit Stretchfolie.

Dieser Kandidat hat sicher daran gedacht, die Palette „komplett“ voll zu packen. Aber das hat natürlich nichts mit dem gefragten Fachbegriff zu tun.

Nachdem diese grundsätzlichen Fragen geklärt sind und alles ordnungsgemäß eingelagert wurde, stellt sich natürlich die Frage, wie die gelagerten Waren vor Verderb, Beschädigung und Schwund bewahrt werden können.

Warenpflege und Lagertechniken

In diesem Themenbereich können sowohl sehr spezielle Aufgaben gestellt werden als auch Aufgaben, die einfach mit etwas Allgemeinwissen gelöst werden könnten.

AUFGABE: NENNEN SIE VORTEILE EINES SAUBEREN LAGERS!

Antwort: kürzere Wege

Es hat schon sein Gutes, wenn man nicht dauernd um Müllberge herumlaufen muss.

AUFGABE: VERZINKTE GITTERROSTE SOLLTEN SO EINGELAGERT WERDEN, DASS SIE VOR FEUCHTIGKEIT GESCHÜTZT SIND.

Antwort: In einem klimatisierbaren dunklen Raum.

Natürlich hilft es, wenn durch eine Klimaanlage die Lagerbedingungen gleichbleibend gehalten werden und z. B. kein Kondenswasser durch schwankende Temperaturen entsteht. Aber ist die Luftfeuchtigkeit wenn es dunkel ist wirklich niedriger als wenn es hell ist?

Übrigens, in manchen Regionen Deutschlands können ja angeblich keine „harten“ Konsonanten gesprochen werden. Wenn das dann auch in die geschriebene Sprache übernommen wird, bekommt die

Antwort: Ich backe die Roste in Folie.

einen ganz eigenen Sinn.

Ein großes Problem ist bekanntermaßen in jedem Lager, dass jeden Morgen irgendwo irgendjemand aufsteht, der meint, er könne etwas, dass er gerade braucht, ohne Bezahlung einfach an sich nehmen.

AUFGABE: DAS DIEBSTAHLRISIKO LÄSST SICH DURCH GEEIGNETE VORSICHTS- UND SICHERHEITSMÄßNAHMEN REDUZIEREN. NENNEN SIE MAßNAHMEN AUS DEM BEREICH DER VERPACKUNG!

Antwort: Zugang zum Lager nur für eigenes Personal.

Antwort: Kameras.

Diese Lösungsvorschläge können bei aller Skepsis selbstverständlich eine gewisse Wirksamkeit haben. Aber diese Antworten sind auch wieder einmal ein Beispiel dafür, dass eine Aufgabe nicht bis zum Ende gelesen wird. Oder was hat das alles mit der Verpackung zu tun?

Und weil jeder weiß, dass es aus verschiedenen Gründen immer wieder zu Differenzen zwischen dem Sollbestand und dem tatsächlich vorhandenen Bestand kommt, müssen auch immer wieder Inventuren durchgeführt werden. Dabei sind unterschiedliche Methoden denkbar, z. B.

AUFGABE: NENNEN SIE DIE MERKMALE EINER PERMANENTEN INVENTUR!

Antwort: Ein bestimmter Artikel wird täglich gezählt. Danach wird ein anderer Artikel verwendet.

Wir zählen einen bestimmten – d. h. immer denselben – Artikel jeden Tag. Bei diesem Artikel wird es also mit sehr hoher Wahrscheinlichkeit keine Differenzen geben. Und damit das auch so bleibt, benutzen wir diesen Artikel nicht, sondern wir verwenden einen anderen. Ob das wirklich sinnvoll ist?

AUFGABE: BEI DER INVENTUR WURDE IN EINEM FASS EINE MENGE VON 166 LITER FLÜSSIGKEIT GEMESSEN. ALS SOLLBESTAND SIND 185 LITER IM WARENWIRTSCHAFTSSYSTEM REGISTRIERT.

NENNEN SIE MÖGLICHKEITEN, WIE ES ZU DER DIFFERENZ GEKOMMEN SEIN KANN!

Antwort: Im Wareneingang falsch gezählt.

Antwort: Ware aus dem falschen Fach entnommen weil der Kommissionier abgelenkt war.

Immer wieder das gleiche Problem, wenn auf eine bestimmte Situation eingegangen werden soll: Die Flüssigkeit in dem Fass soll falsch gezählt worden sein? Ein Kommissionierer hat beim Abfüllen von Teilmengen aus dem Fass etwas aus einem falschen Fach entnommen?

AUFGABE: BEI DER INVENTUR WURDE FESTGESTELLT, DASS DER BESTAND FÜR EINEN BESTIMMTEN ARTIKEL 66 STÜCK BETRÄGT. IM WARENWIRTSCHAFTSSYSTEM WIRD DER BESTAND MIT 60 STÜCK AUSGEWIESEN.

GEBEN SIE MÖGLICHE URSACHEN FÜR DIESE BESTANDSDIFFERENZ AN!

Antwort: Diebstahl

Wurden die 6 Stück anderswo gestohlen und bei uns zwischengelagert? Oder war jemand, der vor einiger Zeit bei uns etwas gestohlen hat, unzufrieden und hat die Ware heimlich zurück gebracht?

Nachdem wir nun festgestellt haben, dass bereits am Beginn der Arbeiten im Lager viel falsch gemacht werden kann, könnte die Lösung aller Probleme darin liegen, das eigene Lager aufzugeben und einem Dienstleister zu übergeben.

AUFGABE: NENNEN SIE GRÜNDE FÜR DIE NUTZUNG EINES FREMDLAGERS!

Antwort: kein Diebstahlrisiko

Wenn es die Logistikunternehmen und Speditionen schaffen, Diebstähle zu verhindern, warum wenden wir dieselben Methoden nicht in unserem eigenen Lager an?

AUFGABE: NENNEN SIE RECHTE EINES LAGERHALTERS!

Antwort: Schweigepflicht

Sie haben das Recht zu schweigen. Alles, was Sie trotzdem sagen, kann gegen Sie verwendet werden. Oder meint der Kandidat etwas anderes? Es wird nach einem Recht gefragt und mit einer Pflicht geantwortet ...

Antwort: Zahlungsrecht bei Verderb der Ware.

Hat der Lagerhalter wirklich das Recht, für verdorbene Ware bezahlt zu werden. Da kann der Eigentümer der Ware ja nur hoffen, dass der Lagerhalter dieses Recht nicht in Anspruch nimmt.

Antwort: Waren müssen versichert sein. Mängel, Diebstahl oder Beschädigung der Ware müssen gemeldet werden. Waren sollen ordnungsgemäß gelagert werden.

Verdrehte Sichtweise!

AUFGABE: NENNEN SIE NACHTEILE, DIE DURCH EINE FREMDLAGERUNG ENTSTEHEN KÖNNEN!

Antwort: Beschädigung der Ware und somit Neukauf der Ware.

Natürlich, nur wenn man alles selbst macht, werden keine Fehler gemacht. Deshalb werden im eigenen Lager auch nie Waren beschädigt. Und die Tatsache, dass der fremde Lagerhalter Schäden an der Ware, die während der Lagerung entstehen, ersetzen müsste, während die Kosten im eigenen Lager selbst getragen werden müssten, wird völlig ausgeblendet.

Um die Lagerkapazitäten optimal zu nutzen und die Arbeitsabläufe zu optimieren, werden unterschiedliche Regaltypen genutzt. Jedes hat bestimmte Eigenschaften, bestimmte Vorteile gegenüber anderen, aber auch bestimmte Nachteile.

AUFGABE: ERLÄUTERN SIE DIE ARBEITSWEISE EINES VERSCHIEBEREGALS!

Antwort: Die Fachbodenregale laufen auf Schienen hin und her.

Manchmal kann es so einfach sein.

AUFGABE: NENNEN SIE EIGENSCHAFTEN EINES KRAGARMREGALS!

Antwort: Kann von beiden Seiten belagert werden.

So wie eine Burg im Mittelalter? Oder doch eher wie die Wagenburg im Wilden Westen?

In unterschiedlichen Aufgabenstellungen wird nach Regaltypen gefragt, auch dabei entwickeln manche Kandidaten eine gewisse Kreativität:

Einlaufregal

ob das *Einschubregal* oder das *Durchlaufregal* gemeint war, bleibt ungeklärt

Padanostraregal

gemeint war das Paternosterregal

Schiebenregal

gemeint war das Verschieberegale

Durchschubregal

gemeint war das *Einschubregal*, aber ich hab da ein interessantes Bild vor Augen

Es gibt auch noch andere Geräte, die die Arbeit im Lager vereinfachen:

AUFGABE: IN IHREM BETRIEB WERDEN VERSCHIEDENE WAAGEN BENUTZT. WER IST FÜR DIE KONTROLLE DER GENAUIGKEIT ZUSTÄNDIG?

Antwort: Zählwaage

Ein Arbeitsgerät mit Eigenleben?

Es gibt auch Lager, in denen besondere Bedingungen herrschen:

AUFGABE: WELCHE TEMPERATUREN DÜRFEN IN KÜHLLAGERN UND IN TIEFKÜHLLAGERN JEWEILS NICHT ÜBERSCHRITTEN WERDEN?

Antwort: Kühllager -50 °C, Tiefkühllager -70 °C.

Den Arbeitsplatz überlasse ich gerne dem Kandidaten.

Fördermittel

Diese Arbeitsgeräte finden sich in jedem Lager. Das heißt aber noch lange nicht, dass sich auch jeder damit auskennt.

Die Anforderungen an innerbetriebliche Transporte sind sehr unterschiedlich, deshalb existieren viele verschiedene Gerätetypen. Und auch das Zusammenspiel mit anderer Technik muss selbstverständlich berücksichtigt werden.

AUFGABE: NENNEN SIE VIER ZIELE, DIE DURCH EINE OPTIMIERUNG DES INNERBETRIEBLICHEN MATERIALFLUSSES ERREICHT WERDEN SOLLEN!

Antwort: Energie sparen, z. B. beim Stapler Leerfahrten vermeiden. Schachteln, die noch verwendbar sind, benutzen. Mehrwegtransportverpackung benutzen. Mülltrennung beachten.

Energiesparlampen benutzen.

Ich hoffe ja auch, dass diese Punkte in allen Unternehmen beachtet werden. Aber außer dem ersten hat das alles wieder einmal nichts mit der Frage zu tun.

Eine wesentliche Unterscheidung der eingesetzten Geräte besteht darin, ob ein Fördermittel ständig auf vergleichsweise festen Strecken im Einsatz ist oder flexibel einsetzbar.

AUFGABE: NENNEN SIE MERKMALE VON UNSTETIGFÖRDERERN!

Antwort: Unstetigförderer „liefern“ nur wenn da ist

Wer oder was soll da bzw. wo sein???

AUFGABE: NENNEN SIE BEISPIELE FÜR UNSTETIGFÖRDERER!

Antwort: Verschieberegale

Mit einem Regal werden Waren transportiert? Egal, Hauptsache, es bewegt sich irgendetwas.

AUFGABE: NENNEN SIE MERKMALE VON UNSTETIGFÖRDERERN!

Antwort: Sie werden von einem Mitarbeiter gesteuert.

FOLGEAUFGABE: NENNEN SIE BEISPIELE FÜR UNSTETIGFÖRDERER!

Antwort desselben Kandidaten: fahrerloses Transportsystem

Die erste Antwort trifft auf die meisten Unstetigförderer zu, auch die zweite Antwort ist fachlich korrekt. Deshalb bekam der Kandidat natürlich auch die für die Aufgaben vorgesehenen Punkte. Ich frage mich allerdings, wie der Kandidat bei dieser Kombination der Fragen ausgerechnet auf ein Beispiel kommt, bei dem gerade kein Mitarbeiter das Fördermittel steuert.

Ein anderer Kandidat kam bei dieser Fragenkombination zu einer anderen Erkenntnis:

AUFGABE: NENNEN SIE MERKMALE VON UNSTETIGFÖRDERERN!

Antwort: Sie werden von einem Mitarbeiter gesteuert.

FOLGEAUFGABE: NENNEN SIE BEISPIELE FÜR UNSTETIGFÖRDERER!

Antwort desselben Kandidaten: automatisches Regalbediengerät

Zumindest im Bereich der Fördermittel werden Automaten und Maschinen offensichtlich endlich als Mitarbeiter anerkannt.

Oder wie wäre es mit folgender Variante:

AUFGABE: NENNEN SIE MERKMALE VON UNSTETIGFÖRDERERN!

Antwort: haben keine festen Strecken

FOLGEAUFGABE: NENNEN SIE BEISPIELE FÜR UNSTETIGFÖRDERER!

Antwort desselben Kandidaten: Gepäckförderband, Rolltreppe

Ist es Glückssache, wo einen die Rolltreppe hinführt oder kann man das wenigstens vorher irgendwie einstellen?

Überhaupt bewegen sich manche Fördermittel auf eigenartigen Wegen:

AUFGABE: NENNEN SIE EIN BEISPIEL FÜR FLURFREIE STETIGFÖRDERER!

Antwort: Stapler

Diese Variante würde gerne einmal im täglichen Einsatz sehen: Schwebt durch die Luft wie Bruce Willis' Taxi im 5. Element, allerdings ohne Fahrer, dafür aber immer dieselbe Strecke.

Eine interessante Meinung zeigt auch das folgende Beispiel:

AUFGABE: NENNEN SIE DREI MERKMALE VON STETIGFÖRDERERN!

Antwort: Mitarbeiter schulen

Das bedeutet wohl im Umkehrschluss, dass die Mitarbeiter, die mit Unstetigförderern unterwegs sind, keine Schulungen benötigen. Warum verlangen dann bloß so viele Unternehmen in Stellenanzeigen den Staplerschein als fachliche Voraussetzung?

Apropos Gabelstapler, auch die findet man fast in jedem Lager. Auch wenn der Erwerb des Staplerscheins nicht im Ausbildungsrahmenplan enthalten ist, so werden doch zumindest die theoretischen Kenntnisse behandelt.

AUFGABE: BESCHREIBEN SIE MÖGLICHE FOLGEN DES UNVORSCHRIFTSMÄßIGEN ABSTELLENS DES ABGEBILDETEN GABELSTAPLERS!

Antwort: Fahrer musste dringend etwas hinter der Tür nachschauen.

Wer kann denn auch schon wissen, was sich hinter verschlossenen Türen so alles verbirgt. Das sollte auf jeden Fall überprüft werden und hat absolut nichts mit reiner Neugier zu tun.



AUFGABE: BESCHREIBEN SIE MÖGLICHE FOLGEN DES UNVORSCHRIFTSMÄßIGEN ABSTELLENS DES ABGEBILDETEN GABELSTAPLERS!

Antwort: Die Gabel ist nicht am Boden geparkt.

Die Räder haben glücklicherweise aber noch ihre Bodenhaftung behalten.



Dieselbe Frage, nächste

Antwort: wegen Strom, vergessen die Gabel nach unten zu fahren

Es ist schon sehr ärgerlich, wenn die Batterie ohne jede Vorankündigung plötzlich leer ist und noch nicht einmal Zeit bleibt, die Gabel abzusenken.

Neben den interessanten Inhalten der Antworten fällt auch hier wieder einmal auf, dass die Situationen zwar halbwegs richtig beschrieben werden, aber die eigentliche Frage nach den Folgen dennoch offen bleibt.

Noch ein paar Erklärungen für die Unterscheidung von Fördermitteln gefällig?

AUFGABE: WIE HEIßT DIE GRUPPE VON FÖRDERMITTELN, DIE HAUPTSÄCHLICH DEM TRANSPORT IN VERTIKALER RICHTUNG DIENEN?

Antwort: bodenlose Fördermittel

Ich habe jetzt ein Bild vor Augen, auf dem der Berg von Waren unter dem Fördermittel während des Beladens immer größer wird.

Antwort: Hubwagen

Ca. 20 Zentimeter Höhenunterschied gelten noch nicht als vertikale Transportrichtung!

AUFGABE: NENNEN SIE EIN BEISPIEL FÜR HORIZONTALE UNSTETIGFÖRDERER!

Antwort: Lastenaufzug

Damit sind wohl die berühmten Queraufzüge gemeint?

Welche Staplertypen werden eigentlich eingesetzt?

AUFGABE: WELCHER GABELSTAPLERTYP EIGNET SICH FÜR HÄUFIGES RÜCKWÄRTSFAHREN?

Antwort: Maststapler

Wenn ich oft rückwärts fahren muss, nehme ich einen Stapler mit Mast – das heißt ja wohl im Umkehrschluss, dass ich einen Stapler ohne Mast nehme, wenn die Vorwärtsbewegung im Vordergrund steht. Gibt es so etwas überhaupt?

AUFGABE: WELCHER GABELSTAPLER EIGNET SICH FÜR DIE MANUELLE EINLAGERUNG UND ENTNAHME IN BZW. AUS REGALFÄCHERN IN VIER METERN HÖHE?

Antwort: Hubmaststapler

Der Kandidat hat vielleicht daran gedacht, dass der Fahrerstand bei diesem Stapler in die Höhe gehoben wird. Trotzdem wird die tatsächliche Bezeichnung dieses Staplers eher von der Tätigkeit des Mitarbeiters hergeleitet.

Lagerkosten und -kennziffern

Jeder Mitarbeiter sollte eigentlich im Rahmen seiner Möglichkeiten kostenbewusst arbeiten. Natürlich ist auch dafür ein gewisses Grundverständnis der Zusammenhänge Voraussetzung.

AUFGABE: NENNEN SIE KOSTENBEREICHE DER LAGERHALTUNG UND GEBEN SIE ZU JEDEM DIESER KOSTENBEREICHE JE EIN BEISPIEL FÜR EINE MÖGLICHE KOSTENEINSPARUNG AN!

Antwort: Kostenbereich: Ware mit Stapler lagern – Mögliche Kosteneinsparung: Ware per Hand lagern

Antwort: Kostenbereich: Strom / Licht – Mögliche Kosteneinsparung: im Dunkeln arbeiten

Antwort: Kostenbereich: Klimatisierung – Mögliche Kosteneinsparung: im Sommer alle Fenster und Türen öffnen

Antwort: Kostenbereich: Personalkosten – Mögliche Kosteneinsparung: Mitarbeiter verkürzen

Antwort: Kostenbereich: Lagerreihen – Mögliche Kosteneinsparung: Lichter mit Bewegungsmelder (Strom sparen)

Mit einem Gabelstapler zu arbeiten, bedeutet natürlich Investition und laufende Kosten. Aber ob die Lösung wirklich sein kann, dass stattdessen alles manuell bewegt wird? Bekommen die Mitarbeiter, die ohne Licht arbeiten müssen, wenigstens Nachsichtgeräte zur Verfügung gestellt oder müssen sie die richtigen Waren ertasten? Bei der Verkürzung der Mitarbeiter bleibt leider offen, ob das unten – vielleicht in Kniehöhe – oder oben passieren soll.

Manchmal frage ich mich aber auch einfach nur, ob ein Kandidat überhaupt darüber nachgedacht hat, was gefragt wurde, oder ob er einfach nur eine Standardantwort gibt – so wie im folgenden Beispiel:

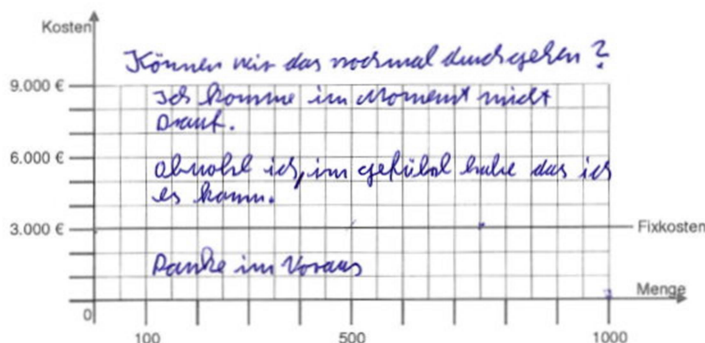
AUFGABE: EIN ARTIKEL WIRD SELTEN BENÖTIGT, DESHALB SOLL DER DURCHSCHNITTliche LAGERBESTAND HALBIERT WERDEN. NENNEN SIE EIN BEISPIEL FÜR KOSTEN, DIE DADURCH GESENKT WERDEN KÖNNEN!

Antwort: Senkung der Lieferkosten

Manche kommen aber auch mit viel Nachdenken zu keinem Ergebnis:

AUFGABE: ERMITTELN SIE ZEICHNERISCH MIT HILFE DER ABGEBILDETEN SKIZZE BEI WELCHER STÜCKZAHL DER KOSTEN DER EIGENLAGERUNG UND DER FREMDLAGERUNG GLEICH SIND! BESCHRIFTEN SIE IHRE EINTRAGUNGEN!

Antwort:



Hätte er vielleicht doch seinem Gefühl nachgeben sollen? Manchmal führt auch das zur Lösung.

AUFGABE: BEGRÜNDEN SIE, WIE DER MINDESTBESTAND VERÄNDERT WIRD, WENN DER LIEFERANT AUS KAPAZITÄTSGRÜNDEN DIE LIEFERZEIT VERLÄNGERT?

Antwort: Der Mindestbestand muss gesenkt werden weil der Lieferant mehr Zeit braucht.

Diese Reaktion ist wohl nicht besonders zielführend, wenn der Lieferant sowieso schon Probleme hat, die gewohnte Lieferzeit einzuhalten.

Irgendwann müssen alle Unternehmen auch einmal Geld verdienen und die vorhandenen Waren verkaufen, wir kommen jetzt also zur

Kommissionierung

Die erste Frage, die sich stellt, ist: Was ist das überhaupt?

AUFGABE: ERLÄUTERN SIE DEN BEGRIFF KOMMISSIONIERUNG!

Antwort: Zusammentragen von verschiedener Ware auf Bestellung, deren Liste

Was soll der tiefere Sinn dieser Antwort sein?

Auch die Frage, warum kommissioniert werden muss, ist nicht einfach zu beantworten:

AUFGABE: NENNEN SIE GRÜNDE FÜR DEN WARENAUSGANG AUS DEM LAGER!

Antwort: Diebstahl, natürlicher Schwund

Den Dieb könnte man ja noch mit viel Wohlwollen als Kommissionierer in eigener Sache bezeichnen, auch wenn der Warenausgang in diesem Fall eher nicht im Interesse des Unternehmens liegt. Aber bei natürlichem Schwund kann ich bei besten Willen keinen Zusammenhang zu Warenausgang und Kommissionierung sehen.

Antwort: Ware an den Kunden, Lagerverkauf

Das erste ist die klassische Antwort, die den meisten Kandidaten spontan einfällt. Aber warum sollen diejenigen, die im Lagerverkauf etwas kaufen, keine Kunden sein?

Antwort: Kunden rufen an?

Könnte sein – aber warum bloss? Telefonseelsorge?

Häufig sollen oder müssen die gelagerten Waren in einer bestimmten Reihenfolge entnommen werden:

AUFGABE: ERKLÄREN SIE DAS FIFO-, LIFO- UND DAS HIFO-PRINZIP!

Antwort: Hifo = die höchste Ware geht als erste wieder raus.

So schnell kann es gehen, dass eine kurze Antwort einen völlig falschen Sinn ergibt. Gemeint war natürlich, dass die Ware mit dem *höchsten Einstandspreis* und nicht die Artikel, die ganz oben im Regal liegen oder gar die Artikel, die am größten sind, als erste kommissioniert werden müssen.

AUFGABE: NENNEN SIE EINEN GRUND FÜR DIE ERFORDERNIS DES FIFO-PRINZIPS!

Antwort: Mindesthaltbarkeitsdatum, wenn das MHD überschritten ist, darf ich die Ware nicht mehr verkaufen.

Richtig, das MHD ist ein häufiger Grund. Aber die Schlussfolgerung stimmt eben nicht, sondern ist der Beweis für einen weit verbreiteten Irrtum: Selbstverständlich darf Ware mit abgelaufenen MHD verkauft werden. Im Einzelhandel müssen die Kunden lediglich darauf hingewiesen werden, dass das MHD abgelaufen ist. In der Logistik geht man deshalb sogar noch weiter: Dort muss Ware bereits lange vor Ablauf des MHD das Lager verlassen, da sie im Einzelhandel ja auch noch eine gewisse Zeit angeboten wird und beim Verkauf ja auch noch eine „Restlaufzeit“ bleiben muss.

Auch bei den Arbeitsmethoden ist man sich über den Ablauf und den Sinn nicht immer sicher:

AUFGABE: NENNEN SIE EINEN NACHTEIL, DER SICH AUS DER UMSTELLUNG VON SERIELLER ZU PARALLELER KOMMISSIONIERUNG ERGIBT!

Antwort: Zukünftig wird weniger Personal benötigt, Entlassung von Mitarbeitern.

Die moralische Einstellung dieses Kandidaten ist nachvollziehbar. Es kann zwar tatsächlich ein kleiner Nebeneffekt dieser Umstellung sein, dass Personal eingespart wird, aber wäre das – wenn es dann wirklich eintritt – aus Sicht des Unternehmens wirklich ein Nachteil?

AUFGABE: BESCHREIBEN SIE VORTEILE DER BELEGLOSEN KOMMISSIONIERUNG GEGENÜBER DER KOMMISSIONIERUNG MIT BELEG!

Antwort: Kommissionierer hat die Hände frei und muss nichts abhacken.

Gibt es auch Vorteile, wenn man nicht im Holzlager oder in einer Metzgerei arbeitet?

AUFGABE: BEGRÜNDEN SIE, OB EIN DURCHLAUFREGAL FÜR DIE DYNAMISCHE BEREITSTELLUNG BEI DER KOMMISSIONIERUNG GENUTZT WERDEN KANN!

Antwort: Wenn Fifo Voraussetzung ist, dann ist ein Durchlaufregal die richtige Wahl.

Meint der Kandidat wirklich, dass dieses Regal für die Kommissionierung von Artikeln, bei denen es nicht auf die Entnahmereihenfolge ankommt, nicht genutzt werden kann? Hoffentlich nicht.

AUFGABE: NENNEN SIE EINE REGALART, DIE SICH FÜR DAS KOMMISSIONIEREN NACH DEM SYSTEM MANN ZUR WARE EIGNET!

Antwort: Bodenlagerung

Für die Bodenlagerung ist dieses Kommissioniersystem nicht nur geeignet, es ist in dem Fall sogar nur das einzig mögliche System. Viel mehr hätte mich aber ein Bild dieses Regals interessiert.

AUFGABE: NENNEN SIE ZWEI NACHTEILE DER STATISCHEN BEREITSTELLUNG!

Antwort: Man muss sich bücken und heben. Es ist ein Gabelstapler erforderlich!

Was denn nun? Eines von beiden wird schon stimmen.

Unsere Kunden wollen die bestellten Waren natürlich meistens so schnell wie möglich haben. Deshalb wird auch ein besonderes Augenmerk auf die Leistung der Mitarbeiter gelegt.

AUFGABE: ERGÄNZEN SIE DIE AUSSAGE: DIE ERFASST DIE ZEITEN, IN DENEN NICHT PRODUKTIV GEARBEITET WIRD.

Antwort: Kommissionierzeit

Dann ist es natürlich kein Wunder, dass Unternehmen versuchen, möglichst viele Arbeitsprozesse zu automatisieren.

AUFGABE: NENNEN SIE MASSNAHMEN ZUR VERRINGERUNG DER GREIFZEIT!

Antwort: Lange Leute einsetzen.

Auch wenn es erst einmal etwas Fantasie braucht, aber dieser Lösungsansatz ist gar nicht so verkehrt. Die Greifzeit umfasst ja den kleinen Arbeitsschritt, die Ware vom Lagerplatz zu entnehmen, also meistens aus einem Regalfach (hineingreifen und herausnehmen). Große Mitarbeiter mit langen Armen kommen natürlich leichter an die Waren heran, die in den oberen Fächern lagern. Auch bei der Entnahme aus sehr tiefen Regalfächern tun sie sich wahrscheinlich leichter als kleinere Kollegen. Bleibt nur noch zu klären, ob eine Stellenausschreibung, in der eine Mindestgröße der Bewerber gefordert wird, ein Verstoß gegen das AGG ist.

Ein weiterer Faktor, um Kunden zufriedenzustellen, ist natürlich, genau die Ware zu liefern, die sie auch bestellt haben – also fehlerfrei zu kommissionieren.

AUFGABE: BESCHREIBEN SIE GEEIGNETE MASSNAHMEN, UM KOMMISSIONIERFEHLER IN ZUKUNFT ZU VERMEIDEN!

Antwort: Verkürzung der Kommissionierzeit pro Mitarbeiter, indem der Auftrag in Lagerzonen aufgeteilt wird.

Das ist eine sehr gute Idee zur Leistungssteigerung, aber warum werden dabei keine Fehler mehr gemacht?

Antwort: keine Schulungen durchführen

Es gibt zwar immer noch Unternehmen, in denen die Meinung herrscht, dass schlaue Mitarbeiter nur Probleme machen. Die sollen schließlich nicht denken, sondern einfach das tun, was ihnen gesagt wird. Aber führt das wirklich dazu, dass weniger Fehler gemacht werden?

AUFGABE: DIE KONTROLLE ZUM ABSCHLUSS DER KOMMISSIONIERTÄTIGKEIT SOLL AUTOMATISIERT WERDEN.

NENNEN SIE ZWEI MÖGLICHKEITEN DER AUTOMATISCHEN KONTROLLE!

Antwort: Durch Abhacken überprüfen, ob man alle Positionen kommissioniert hat. Unterschrift.

Jetzt ist es also nicht mehr der Kommissionierer, der wie in einer der vorherigen Aufgaben etwas abhackt, sondern eine Maschine. Und die unterschreibt dann auch noch. Der technische Fortschritt ist wirklich nicht mehr aufzuhalten, Lager 4.0 lebt.

Nachdem wir jetzt alles richtig kommissioniert haben – ich gebe ja die Hoffnung nicht auf – muss die Ware irgendwie zum Kunden kommen. Im nächsten Arbeitsschritt geht es also um die sinnvolle

Verpackung und Bereitstellung für den Versand

AUFGABE: NENNEN UND ERLÄUTERN SIE FUNKTIONEN EINER VERPACKUNG!

Antwort: Verkaufsfunktion macht die Ware freundlich für den Kunden

Das ist doch wenigstens ein Lichtblick für den Kunden, wenn das Personal im Supermarkt mal wieder einen schlechten Tag hat.

Aber es gibt natürlich auch Kandidaten, die ganz praktisch denken:

AUFGABE: NENNEN SIE NEGATIVE AUSWIRKUNGEN (NACHTEILE), DIE VERPACKUNGEN HABEN KÖNNEN!

Antwort: zusätzliche Arbeit durchs Auspacken

Und welche Erfahrungen der nächste Kandidat in seinem Arbeitsleben gemacht hat, möchte ich auch lieber nicht wissen:

AUFGABE: BESCHREIBEN SIE VORTEILE EINER KUNSTSTOFFPALETTE GEGENÜBER EINER HOLZPALETTE!

Antwort: Sie stinkt nicht so wie Holz.

Natürlich darf man es mit dem Verpackungsmaterial auch nicht übertreiben:

AUFGABE: NENNEN SIE EINEN GRUND, WARUM EINE SPARSAME VERWENDUNG VON FÜLLMATERIAL SINNVOLL IST!

Antwort: Durch zu viel Füllmaterial kann sich der Druck auf die Ware vergrößern und diese beschädigen.

Und dabei gibt es so viele Gründe, die man bedenken sollte, bevor dieses doch äußerst seltene Szenario eintritt.

Ganz allgemein finden wir auf Verpackungen auch viele Kennzeichnungen, die uns helfen sollen, so damit umzugehen, dass die Ware nicht beschädigt wird:

AUFGABE: GEBEN SIE DIE BEDEUTUNG DES ABGEBILDETEN HANDHABUNGSHINWEISES AN!



Antwort: Ware nicht drücken



Antwort: Radioaktive Ware muss vor Hitze geschützt werden

Antwort: Ware muss unter Schutzdach gelagert werden



Antwort: Durchzug



Antwort: Hier öffnen

Antwort: elektrostatisch gefährdetes Bauteil



Antwort: Kettenglied / chain link

Antwort: mit Kette schützen

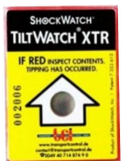


Antwort: Pakete nicht kippen

AUFGABE: AN EINIGEN PACKSTÜCKEN BEFINDET SICH DER ABGEBILDETE INDIKATOR. ERLÄUTERN SIE DEN ZWECK DES INDIKATORS!

Antwort: Dies ist ein Kippindikator. Er soll dem Empfänger Auskunft geben, ob eine Lieferung während des Transports aufrichtig transportiert wurde.

Richtig, kein Lkw-Fahrer sollte bei einer Kontrolle lügen.



AUFGABE: ERLÄUTERN SIE DIE FUNKTION EINES KIPPINDIKATORS!

Antwort: Der Kippindikator gibt mir Bescheid, ob der Gegenstand nicht umgefallen oder zu stark gekippt worden ist, ob er immer aufrecht gestanden ist.

Und wie funktioniert er jetzt?

Verpackungen können aus vielen unterschiedlichen Materialien hergestellt werden. Woher stammen die eigentlich?

AUFGABE: NENNEN SIE PACKSTOFFE, FÜR DIE EIN EINHEIMISCHER NACHWACHSENDER ROHSTOFF VERWENDET WIRD!

Antwort: Plastik

Antwort: Glas

Antwort: Kunststoff

AUFGABE: BESCHREIBEN SIE DEN AUFBAU EINER VERBUNDVERPACKUNG!

Antwort: Verbundverpackung ist wie Ziegelsteine in einer Mauer überlappend.

Ob wieder einmal nicht richtig gelesen oder ob mit dem Wort *Verbund* einfach eine falsche Assoziation hergestellt wurde, das *Stapeln im Verbund* wurde jedenfalls gut beschrieben. Aber auch die nächsten Versuche gehen daneben:

Antwort: Die Verbundverpackung ist so aufgebaut, dass man sie auf Transportmittel bündig laden kann und somit beim Packen keine Lücken entstehen.

Antwort: Verbundverpackung ist, wenn mehrere Materialien zusammengeführt werden, z. B. Fernseher mit Fernbedienung und Batterien.

Interessant kann es auch werden, wenn Arbeitstechniken beschrieben werden sollen:

AUFGABE: BESCHREIBEN SIE DAS MANUELLE STRETCHEN!

Antwort: Ich befestige die Folie an der Palette und bewege mich um die Palette in Greisbewegung mit Spannung auf der Folie um die Ware nach oben und wieder runter bis zur Palette und trenne sie da durch.

Eigentlich eine gute Beschreibung, ich verstehe nur nicht, warum sich der 38-jährige Kandidat wie sein eigener Urgroßvater bewegen will. Oder hat er seine eigene Zukunft und die nächste Erhöhung des Renteneintrittsalters im Kopf gehabt?

Und noch einmal zu den Kennzeichnungen auf Verpackungen, dieses Mal in dem Zusammenhang, sie selbst für den Versand anbringen zu müssen:

AUFGABE: NENNEN SIE JEWEILS DIE HAUPTGEFAHR UND EIN BEISPIEL FÜR DIE KLASSEN, IN DIE GE-FÄHRLICHE GÜTER EINGETEILT WERDEN!

Antwort: Klasse 7: radioaktiv, z. B. Kryptonit

Kryptonit ist das – fiktive – Material, das Superman seine Kräfte nimmt. Auf Kryptonier, also diejenigen, die vom Heimatplaneten Supermans stammen, hat es zwar eine der irdischen Radioaktivität vergleichbare Wirkung. Für Menschen ist es laut Wikipedia allerdings völlig harmlos.

Verpackungsmaterial ist natürlich auch nicht kostenlos:

AUFGABE: NENNEN SIE DIE DREI KOSTENGRUPPEN, IN DIE VERPACKUNGSKOSTEN EINGETEILT WERDEN!

Antwort: Hersteller, Verkäufer, Endverbraucher

Endlich eine Bestätigung für das, was ich schon immer geahnt habe: der Verbraucher kostet die Unternehmen nur Geld.

Aber für die Kosten kann natürlich auch ein „Ausgleich“ geschaffen werden:

AUFGABE: NENNEN SIE EINEN VORTEIL VON MEHRWEGVERPACKUNGEN!

Antwort: Kann wieder Geld kassieren, z. B. bei Saftflaschen oder Bierflaschen

Ich werde den Verdacht nicht los, dass dieser Kandidat zu lange für einen Produzenten von Plastiktüten gearbeitet hat.

Auch der Einsatz von Mehrwegverpackungen kann Kosten sparen – wenn man weiß, wie es funktioniert:

AUFGABE: IHR UNTERNEHMEN NUTZT MEHRWEGTRANSPORTVERPACKUNGEN (MTV) IM PFANDSYSTEM. ERKLÄREN SIE DAS SYSTEM, INDEM SIE AUF DIE PFLICHTEN DER BETEILIGTEN (BEREITSTELLER UND NUTZER) EINGEHEN!

Antwort: Wird auch Europoolpaletten genannt und in Europa benutzt. Sie dürfen nicht beschädigt werden oder manipuliert durch Lackierung. Es ist ein Tauschsystem bei Lieferungen oder Abholungen.

Ich kann mir nicht vorstellen, dass der Kandidat jemals für Europaletten Pfand zahlen musste. Er sagt ja auch selbst, dass diese Paletten direkt getauscht werden – welchen Sinn sollte dann noch eine zusätzliche Pfandzahlung haben?

Wenn alle Waren verpackt sind, müssen sie für die Verladung bereitgestellt werden – auch dabei können natürlich Fehler passieren:

AUFGABE: SIE TRANSPORTIEREN EINE PALETTE MIT SEHR TEUREN TEMPERATURABHÄNGIGEN MEDIKAMENTEN AUS DEM KÜHLLAGER IN DIE BEREITSTELLUNGSZONE. DIE VERPACKUNG HÄLT DIE TEMPERATUR FÜR ZWEI STUNDEN. GEBEN SIE ZWEI KONSEQUENZEN AN, DIE FÜR IHR UNTERNEHMEN ENTSTEHEN KÖNNEN, WENN SIE DIE FALSCH E BEREITSTELLUNGSZONE WÄHLEN UND DIE PALETTE DESHALB NICHT AUF EINEN KÜHL-LKW GELADEN WERDEN!

Antwort: Die Medikamente können ihren Wirkstoff verlieren.

Das ist eine Konsequenz für den Absender bzw. Verloader? Arbeiten dort nur Kranke?

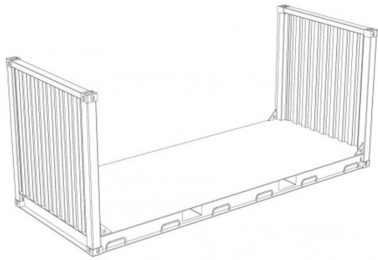
Container können als sogenanntes Großpackmittel einerseits unter dem Aspekt „Verpackung“ betrachtet werden, sie sind andererseits natürlich aber auch praktische Transporthilfsmittel. Lästig ist nur, dass es so unterschiedliche Typen gibt:

AUFGABE: GEBEN SIE AN, WAS IN EINEM TANKCONTAINER ÜBLICHERWEISE TRANSPORTIERT WIRD!

Antwort: Schüttgüter, evtl. auch Flüssigkeiten

Natürlich, für Flüssigkeiten wäre dieses Modell nur eine Notlösung.

AUFGABE: NENNEN SIE DIE BEZEICHNUNG DES ABGEBILDETEN CONTAINERS!



Antwort: Flip-Container

Na gut, eigentlich heißt er ja Flat- oder Flatrack-Container, aber immerhin passt der Anfangsbuchstabe.



Antwort: Fuß-Container

Klar, Containermaße werden in Fuß angegeben. Aber das gilt für alle Typen, warum sollte ausgerechnet diese Bauweise dann so genannt werden?

AUFGABE: NENNEN SIE MERKMALE, WORIN SICH EIN BINNENCONTAINER VON EINEM ÜBERSEECONTAINER UNTERSCHIEDET!

Antwort: Binnencontainer fahren auf Flüssen, Überseecontainer auf dem Meer.

Abgesehen davon, dass Container normalerweise gefahren werden und nur nach einem Unfall selbst fahren – als Merkmale würde ich das nicht bezeichnen.

Warum werden diese überdimensionierten Blechkisten überhaupt benutzt?

AUFGABE: EINER IHRER KUNDEN MÖCHTE MASCHINEN PER SEESCHIFF ALS STÜCKGUT NACH JAPAN BEFÖRDERN. SIE STELLEN FEST, DASS DIESE MASCHINEN AUFGRUND IHRER MAßE UND GEWICHTE AUCH EINEN CONTAINER AUSFÜLLEN WÜRDEN. SIE SETZEN SICH MIT DEM KUNDEN IN VERBINDUNG UND SCHLAGEN EINE CONTAINERVERLADUNG VOR.

GEBEN SIE ZWEI VORTEILE EINER CONTAINERVERLADUNG GEGENÜBER EINER STÜCKGUTVERLADUNG AN!

Antworten: Der Container kann per Flugzeug transportiert werden. Der Flug ist schneller.

Der offensichtliche Kundenwunsch für einen kostengünstigen Seetransport spielt keine Rolle? Auf Schiffen können keine Container transportiert werden? Eigentlich ist es ja schade, dass die Zeiten des Flugbootes vorbei sind – wo doch Seeschiff und Flugzeug so wunderbar zu kombinieren sind.

Ach ja, und auch bei der Benutzung von Containern sollte mit offenen Augen gearbeitet werden:

AUFGABE: WELCHE KONTROLLEN FÜHREN SIE AN EINEM CONTAINER NACH DER BELADUNG DURCH?

Antwort: Ob der Container äußere Schäden hat (undicht, Löcher, Dellen). Ob der Container eine gültige CSC-Plakette hat.

Und wenn ich bei dieser Kontrolle Probleme feststelle, entlade ich den Container wieder und packe einen anderen?

Antwort: Ob sich Beulen am Container befinden.

Das wäre ein sicheres Indiz dafür, dass der Container zu voll ist.

Von der Bereitstellung ist es kein weiter Weg zum nächsten Schritt, der

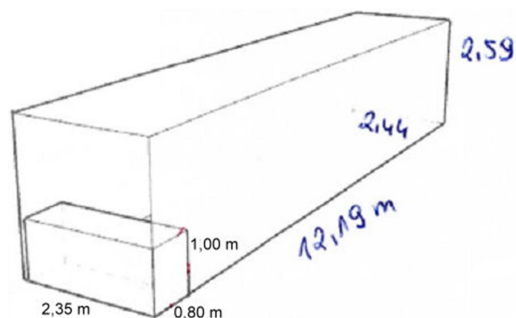
Beladung

von Fahrzeugen im Allgemeinen. Dabei dreht sich alles um die hohe Kunst, Packstücke, deren Maße man nicht verändern kann, in Transporteinheiten unterzubringen, deren Maße ebenfalls nicht veränderbar sind – zugegeben, manchmal ist es nicht einfach.

AUFGABE: DER ABGEBILDETE CONTAINER HAT FOLGENDE INNENMAßE: LÄNGE 12,19 M, BREITE 2,44 M, HÖHE 2,59 M. DIE VERLADUNG VON 30 KISTEN SOLL IN ZWEI EBENEN ERFOLGEN. BERECHNEN SIE, OB SIE DIE KISTEN IM CONTAINER UNTERBRINGEN KÖNNEN, WENN SIE DIE KISTEN WIE ABGEBILDET STAUEN!

Antwort: $12,19 / 0,8 = 15 \quad \times 2 = 30$.

Wenn man äußerlich guckt: ja. Aber ich kann keine richtige Antwort geben, da ich nicht weiß, wie hoch meine Kisten sind.



Die Kandidatin hat sicher intensiv über die Problematik nachgedacht. Als Hilfe hat sie sich sogar die Maße in die Skizze eingetragen. Aber warum bloß sind an der Kiste drei Maßangaben abgedruckt?

AUFGABE: SIE PLANEN DIE BELADUNG EINES SATTELZUGES MIT EUROPALETTEN. DIESE SOLLEN IN LÄNGSRICHTUNG (3-FACH NEBENEINANDER) VERLADEN WERDEN. EINE STAPELUNG IST NICHT MÖGLICH. DIE EINZELNE PALETTE WIEGT 300 KG BRUTTO. ERMITTELN SIE UNTER BERÜCKSICHTIGUNG DER ABBILDUNG, WIE VIELE EUROPALETTEN SIE MAXIMAL VERLADEN KÖNNEN!

Antwort: $2,44 \text{ m} / 0,8 \text{ m} = 3 \text{ Stück}$

$18,75 \text{ m} / 1,2 \text{ m} = 15 \text{ Stück}$

$3 \times 15 = 45 \text{ Stück}$

Ich finde es ja gut, wenn die Ladekapazität eines Fahrzeuges voll ausgenutzt wird. Aber müssen dafür auch noch unbedingt Paletten in Führerhaus gestellt werden?

Antwort: $2,44 \text{ m} / 0,8 \text{ m} = 3 \text{ Stück}$

$16,50 \text{ m} / 1,2 \text{ m} = 13 \text{ Stück}$

$3 \times 13 = 39 \text{ Stück}$

Die hinteren 2 Paletten lassen wir über die Ladefläche hinausragen?

Fahrzeugmaße (Auszug)

Die höchstzulässigen Maße von Lastkraftwagen sind in der Europäischen Union einheitlich geregelt und in Deutschland durch die Straßenverkehrs-Zulassungsordnung (StVZO) vorgeschrieben. Zurzeit dürfen Lkw 18,75 m lang (Lastzuglänge) sowie 2,55 m breit (außen) sein und ein zulässiges Gesamtgewicht von 40 t besitzen.

	Sattelzug	
	Zugeinheit	Auflieger
Länge außen (maximal)	-	-
Länge innen	-	13,60 m
Breite außen (maximal)	2,55 m	
Breite innen	2,44 m	
Höhe (maximal)	4,00 m	
Zulässiges Gesamtgewicht	40 t	
Zuladung (je nach Gewicht der Zugeinheit)	22-25 t	
Lastlänge (maximal)	16,50 m	

Und nachdem wir ein Fahrzeug beladen haben, kommt das nächste Problem auf uns zu, die

Ladungssicherung

Und warum ist das Thema so wichtig?

AUFGABE: WELCHE FOLGEN KÖNNEN AUF IHREN BETRIEB ODER AUF SIE PERSÖNLICH ZUKOMMEN, WENN SIE GEGEN IHRE PFLICHT ZUR BEFÖRDERUNGSSICHEREN VERLADUNG VERSTOSSEN?

Antwort: *Schadenersatz vom Kunden*

Dann sollten wir es vielleicht wirklich sein lassen, schließlich ersetzt doch der Kunde eventuelle Schäden.

Warum müssen Ladungen beim Transport gesichert werden? Richtig, sie sollen auf der Ladefläche nicht hin und her rutschen. Aber warum tun sie das überhaupt?

AUFGABE: NENNEN SIE EINE KRAFT, DIE BEIM TRANSPORT AUFTRETEN UND EIN VERRUTSCHEN DER LADUNG BEWIRKEN KANN?

Antwort: *Bremskraft*

Antwort: *Reibungskraft*

Schon bei der Vorbereitung kann viel richtig, aber leider auch viel falsch gemacht werden:

AUFGABE: NENNEN SIE EIGENSCHAFTEN, DIE EINE VERPACKUNG AUFWEISEN SOLLTE, DIE BEI DER VERLADUNG BESONDERS GUT ZU SICHERN IST!

Antwort: *sauber*

Antwort: *Gefahrgutkennzeichnung*

Antwort: *schwere Verpackung, übergrosse Verpackung, runde Verpackung bzw. spezielle Formen*

Und wie macht man es jetzt richtig?

AUFGABE: NENNEN SIE MÖGLICHKEITEN, DIE LADUNG AUF EINEM LKW ZU SICHERN!

Antwort: *Keile unterstellen*

Vielleicht hilft es alternativ ja auch, Gurte daneben zu legen.

AUFGABE: GEBEN SIE DREI HILFSMITTEL AN, MIT DENEN SIE EINE LADUNG FORMSCHLÜSSIG SICHERN KÖNNEN!

Antwort: *Antirutschmatten, Sicherheitsgürtel, Holzplanken*

Die Gürtel akzeptiere ich als wohlwollender Prüfer ja noch, wenn sie richtig angewendet werden. Aber es braucht doch sehr viele Antirutschmatten um Lücken zum Formschluss zu füllen.

AUFGABE: BESCHREIBEN SIE EINE GEEIGNETE MASSNAHME, UM DIE ABGEBILDETE LADUNG FORMSCHLÜSSIG ZU SICHERN!

Antwort: *Klemmbalken vorne*

Die Ladung steht doch anscheinend schon an der Frontwand. Was soll das Sicherungsmittel an dieser Stelle noch bewirken?



Weil viele verschiedene Varianten von Hilfsmitteln zur Ladungssicherung existieren, müssen sie Kennzeichnungen über ihre Belastbarkeit aufweisen. Bei Gurten, Ketten und Seilen wird das in Form von Prüfschildern oder Etiketten gemacht.

AUFGABE: SIE NUTZEN ZURRGURTE FÜR EINE KRAFTSCHLÜSSIGE LADUNGSSICHERUNG. AUF DEM ZURRGURT LESEN SIE DAS ABGEBILDETE PRÜFSCHILD. ERKLÄREN SIE DIE BEZEICHNUNG „LC 2500 DAN“!

Antwort: Das ist die Spannkraft bevor der Gurt zu reisen beginnt.

Überraschungsreise, bei der das Ziel noch nicht bekannt ist – oder warum ist die Spannung so hoch?



Und jetzt noch ein Bereich, der eher den Frachtführer interessieren muss:

AUFGABE: ERLÄUTERN SIE DEN BEGRIFF „BETRIEBSSICHERE VERLADUNG“!

Antwort: Darauf hat der Lkw-Fahrer zu achten, dass er genügend Sicherung im Lkw hat falls ein Unfall passiert, um die Stelle, bis die Feuerwehr eintrifft, so gut wie möglich zu sichern.

Wenn der Unfall so schwer ist, dass die Feuerwehr anrücken muss, macht sich der Fahrer allerdings meistens keine Gedanken mehr über die Sicherung der Ladung auf seinem Fahrzeug.

Verkehrsmittel

Auch da ist die Auswahl nicht immer leicht:

AUFGABE: NENNEN SIE EINEN VORTEIL DES FLUGZEUGES IM VERGLEICH MIT DEM SEESCHIFF!

Antwort: keine Piratten

Sind das die, die immer vorzeitig das singende Schiff verlassen?

AUFGABE: NENNEN SIE EINEN VORTEIL DES SEESCHIFFS IM VERGLEICH MIT DEM FLUGZEUG!

Antwort: wenige Streiks

Dürfen oder wollen Hafearbeiter nicht für bessere Arbeitsbedingungen kämpfen?

Antwort: kann über See fahren

Flugzeuge verirren sich nämlich immer, wenn sie über Wasser fliegen.

Für den Gütertransport werden viele unterschiedliche Dokumente benötigt:

AUFGABE (AUS EINER SITUATIONS-AUFGABE ZUR PLANUNG EINER GRENZÜBERSCHREITENDEN TOUR PER LKW): GEBEN SIE AN, WELCHER FRACHTBRIEF FÜR DIESE TOUR ERFORDERLICH IST!

Antwort: Der Frachtbrief.

Manchmal kann es so einfach sein.

Ohne den folgenden Teil der Transportbranche könnte der Onlinehandel nicht leben:

AUFGABE: WELCHE BEDEUTUNG HAT DIE ABKÜRZUNG KEP-DIENSTE?

Antwort: Kobolt – Express – Paketdienst

Sicher, dass das *P* nicht für Pumuckl steht?

Überhaupt: Welches Verkehrsmittel hat eigentlich die größten Transportkapazitäten?

AUFGABE: BEI ARBEITSBEGINN FINDEN SIE DEN FOLGENDEN VERSANDAUFTRAG VOR:

12000 TONNEN METALLSCHROTT VON MAINZ NACH DUISBURG

WELCHES IST DAS AUFTRAGSGEMÄß ERFORDERLICHE UND WIRTSCHAFTLICHSTE VERKEHRSMITTEL?

Antwort: Lkw

Für diesen Transport bewegt sich also ein rund 10 Kilometer langer Konvoi auf der Autobahn – da brauchen wir uns über Staus nicht mehr wundern. Oder ein Fahrzeug müsste 480 mal hin und zurück fahren. Das wäre dann 130 Tage rund um die Uhr unterwegs – hoffentlich haben wir genügend Fahrer, die sich abwechseln können, sonst bekommen wir vermutlich ein Riesenproblem mit den Lenk- und Ruhezeiten.

Geografie – oder: wir basteln uns die Welt, wie sie uns gefällt:

Teil 1 – Städte und Wasserwege

AUFGABEN: AN WELCHEM BINNENWASSERWEG LIEGT ...

BREMEN	<i>Antwort: Ems</i>
DRESDEN	<i>Antwort: diverse Kanäle, Oder</i>
DUISBURG	<i>Antwort: Mittellandkanal, Ems</i>
HAMBURG	<i>Antwort: Hamburger Hafen</i>
KIEL	<i>Antwort: Ems, Elbe</i>
NÜRNBERG	<i>Antworten: Donau, Rhein</i>
STUTTGART	<i>Antworten: Rhein, Oder, Mosel, Weser</i>

Ganz neue Perspektiven: Die Ems als Verbindung von Westfalen zur Ostsee mit einem kleinen Schlenker über die Nordseeküste. Die Oder als Verbindung von Baden-Württemberg nach Sachsen, die Mündung bleibt aber hoffentlich noch in der Ostsee.

AUFGABE: ES WIRD EIN TRANSPORT VON MASSENGÜTERN PER BINNENSCHIFF ORGANISIERT. DIE LADUNG SOLL VON DUISBURG NACH LINZ (ÖSTERREICH) TRANSPORTIERT WERDEN.

NENNEN SIE DIE WASSERSTRASSEN, DIE DAS SCHIFF BENUTZEN MUSS, IN DER RICHTIGEN REIHENFOLGE! (ANMERKUNG: DEN KANDIDATEN STAND EINE LANDKARTE ZUR VERFÜGUNG)

Antwort: Rhein, Neckar, Main, Main-Donau-Kanal, Donau

Antwort: Vom Rhein kurz in die Mosel, von der Mosel in den Main, vom Main in die Main-Donau-Kanal, vor dort aus in den Donau.

Und wie komme ich vom Neckar in den Main? Oder von der Mosel? So wie Fitzcarraldo?

AUFGABE: NENNEN SIE EINE FÜR DEN FRACHTVERKEHR NUTZBARE BINNENWASSERSTRASSE, DIE – ZUMINDEST TEILWEISE – IN DEUTSCHLAND LIEGT SOWIE IHRE URSPRUNGS- UND MÜNDUNGSREGION.

Antwort: Donau von Deutschland nach Ungarn.

Und was sagen die Rumänen dazu, dass die Schwarzmeerküste mit dem Donaudelta offensichtlich annektiert worden ist?

AUFGABE: IN WELCHEM STAAT VERLÄSST EIN SCHIFF DAS SCHWARZE MEER UND ERREICHT NACH DURCHQUEREN EINER MEERENGE DAS MITTELMEER?

Antwort: Gibraltar

Mit viel Schwung knapp an den griechischen Inseln vorbei könnte es vielleicht sogar klappen bis nach Gibraltar zu kommen. Aber die Queen wird bestimmt not amused sein, dass Gibraltar mittlerweile ein eigenständiger Staat ist.

Teil 2 – Neue Verkehrsverbindungen

AUFGABE: NENNEN SIE EIN VERKEHRSMITTEL FÜR DEN GRÖßTEN TEIL DER STRECKE VON NÜRNBERG NACH MADRID (800 KG, LIEFERZEIT 1 WOCHE)!

Antwort: Schiff und Lkw

Wer hat denn da einen neuen Kanal gegraben? Und vor allem, wann?

Aber es geht natürlich auch anders:

AUFGABE: NENNEN SIE DIE ZWEI VERKEHRSMITTEL, DIE FÜR DEN ÜBERWIEGENDEN TEIL DES TRANSPORTWEGES VON FRANKFURT AM MAIN NACH NEW YORK (USA) IN FRAGE KOMMEN!

Antwort: Schiff und Lkw

AUFGABE: FÜR WELCHES TRANSPORTMITTEL ENTSCHEIDEN SIE SICH AUS LOGISTISCHER SICHT FÜR DEN ÜBERWIEGENDEN TEIL DES TRANSPORTWEGES VON NÜRNBERG NACH TOKIO (4 KISTEN JE 20 T, 8 WOCHEN ZEIT)?

Antwort: Lkw

Neue Brücken? Oder doch Tunnels? Bei der zweiten Aufgabe hatte der Kandidat sogar ursprünglich die korrekte Antwort *Schiff* geschrieben, diese aber wieder gestrichen.

AUFGABE: EIN 40-FUSS-CONTAINER SOLL VON FRANKFURT AM MAIN NACH HAMBURG TRANSPORTIERT WERDEN. NENNEN SIE DIE DREI VERKEHRSMITTEL, DIE FÜR DIESEN TRANSPORT ZWECKMÄßIG SIND!

Antwort: Lkw, Binnenschiff, Seeschiff

Der Klimawandel ist also doch schon da – der Atlantik hat bereits weite Teile der Norddeutschen Tiefebene überflutet.

AUFGABE: WELCHES IST DIE AUS LOGISTISCHER SICHT EFFEKTIVSTE TRANSPORTMÖGLICHKEIT FÜR DEN ÜBERWIEGENDEN TEIL DES TRANSPORTWEGES VON 800 TONNEN FLÜSSIGER CHEMIKALIEN AUS EINEM TANKLAGER IN ROTTERDAM NACH FRANKFURT/MAIN?

Antwort: Seeverkehr

Noch einmal Klimawandel? Frankfurt am Main ist endlich Seehafen.

AUFGABE: WELCHES VERKEHRSMITTEL IST AM GEEIGNETSTEN FÜR DEN TRANSPORT VON 2000 TONNEN GETREIDE VON HAMBURG NACH BILBAO (SPANIEN)?

Antwort: Flugzeug

Eine neue Generation von Großraumflugzeugen, in die die Ladung einfach nur hineingeschüttet wird? Und mit serienmäßigen Frachtflugzeugen (Boeing 747 und 777) wären ca. 20 Flüge nötig, selbst der Spezialfrachter Antonov An-225 müsste noch ca. 8 mal fliegen – ich glaube nicht, dass sich das rentiert.

AUFGABE: IHR UNTERNEHMEN VERSENDET IN REGELMÄßIGEN ABSTÄNDEN MASCHINENTEILE PER SEEFracht VON NÜRNBERG NACH SAO PAULO (BRASILIEN).

NENNEN SIE EIN ALTERNATIVES VERKEHRSMITTEL!

Antwort: Lkw

Noch ein neuer Tunnel? Oder ganz viel Luft in den Reifen? Dabei geht es doch viel einfacher:

Antwort: Frachtverkehr wäre möglich, würde auch schneller gehen.

Teil 3 – Wo liegt doch gleich ...?

Die Welt ist groß, aber selbst über die Heimat lässt das Wissen oft zu wünschen übrig:

AUFGABE: ZÄHLEN SIE DIE DEUTSCHEN BUNDESLÄNDER IN DER REIHENFOLGE VON NORD NACH SÜD MIT IHREN HAUPTSTÄDTEN AUF!

*Antwort: Dänemark – Kopenhagen
Niederlande – Amsterdam
Belgien – Brüssel
Luxemburg – Luxemburg
Frankreich – Paris
Polen – Warschau
Tschechien – Bratislava
Schweiz – Bern
Österreich – Wien*

AUFGABE: DIE HAUPTSTADT VON ... IST ...

NORDRHEIN-WESTFALEN	<i>Antworten: Hannover, Dortmund, Köln</i>
HESSEN	<i>Antworten: Frankfurt, Magdeburg</i>
MECKLENBURG-VORPOMMERN	<i>Antwort: Zwickau</i>
BERLIN	<i>Antwort: Brandenburg</i>
HAMBURG	<i>Antwort: Köln</i>
HESSEN	<i>Antwort: Darmstadt</i>
SCHLESWIG-HOLSTEIN	<i>Antwort: Hamburg</i>
RHEINLAND-PFALZ	<i>Antwort: Frankfurt am Main</i>

AUFGABE: IN WELCHER STADT IST DER GRÖßTE BINNENHAFEN DEUTSCHLANDS BEHEIMATET?

*Antwort: Groningen
Antwort: Bremerhaven*

AUFGABE: NENNEN SIE DIE NACHBARSTAATEN DEUTSCHLANDS MIT IHREN HAUPTSTÄDTEN!

Antwort: Es wurden zwar alle neun Staaten korrekt genannt, zur Hauptstadt der Schweiz wurde dann aber kurzerhand Stockholm gemacht.

AUFGABE: WIE HEIßEN DIE HAUPTSTÄDTE DES GRÖßTEN UND DES KLEINSTEN NACHBARLANDES DEUTSCHLANDS?

Antwort: Russland

AUFGABE: ZÄHLEN SIE DIE NACHBARSTAATEN DEUTSCHLANDS AUF!

Antwort: Luxemburg – Frankreich – Großbritannien – Irland – Portugal – Spanien – Italien – Slowakei – Griechenland – Bulgarien – Litauen – Lettland – Estland

Antwort: Norwegen – Frankreich – Schweiz – Italien – Tschechien – Österreich – Holland – Belgien

Antwort: Polen – Russland – Türkei – Italien – Frankreich – Luxemburg

Antwort: Österreich – Tschechien – Frankreich – Polen – Schweden – Russland

Antwort: Polen – Ungarn – Slowakei – Italien – Tschechien – Österreich

Deutschland in den Grenzen von wann?

Bei dieser Frage ist auffällig, dass auch von anderen Kandidaten sehr oft Italien genannt wird. Gehört Tirol nun zu Deutschland oder zu Italien? Oder wurde es zwischen beiden aufgeteilt? Und was ist mit Vorarlberg passiert? Müssen die Rest-Österreicher jetzt immer fremdes Territorium durchqueren um dort hin zu kommen? Oder wurde das im Zuge dieser Gebietsreform der Einfachheit halber der Schweiz zugeschlagen?

Besonders wichtig für den Warenverkehr in Europa ist die Frage, ob ein Staat Mitglied der EU ist oder nicht.

AUFGABE: SIND ALLE NACHBARSTAATEN DEUTSCHLANDS MITGLIEDER DER EU? FALLS NEIN, NENNEN SIE DIE NICHT-EU-MITGLIEDER!

Antwort: *Malta*

Antwort: *Litauen*

Antwort: *Großbritannien*

Unabhängig davon, ob Großbritannien nun eine gemeinsame Grenze mit Deutschland hat oder nicht, die letzte Antwort wurde bereits im Januar 2013 gegeben – erstaunliche Weitsicht der Kandidatin.

Die Frage der EU-Mitgliedschaft kommt in vielen Varianten vor,

AUFGABE: NICHT DAZU GEHÖREN ...

Antwort: *Polen*

Antwort: *Tschechien*

Antwort: *Großbritannien*

Auch hier wurde die letzte Antwort bereits im Herbst 2016 lange vor dem Brexit gegeben.

AUFGABE: BEGRÜNDEN SIE, OB IN DER EU ZOLL ZU ZAHLEN IST, WENN DONALD TRUMP EINEN BMW GELIEFERT BEKOMMT!

Antwort: *Muss nicht gezahlt werden, weil es in der EU ist.*

Das könnte Ärger mit Potus geben.

In Zeiten der Navigationssysteme muss man sich nicht mehr auf Landkarten auskennen, oder?

AUFGABE: EIN SCHIFF FÄHRT AUF DEM WEG VON ROTTERDAM NACH LOS ANGELES DURCH EINE KÜNSTLICHE WASSERSTRAßE, DIE ZWEI OZEANE MITEINANDER VERBINDET. WIE HEIßT DIESER WASSERSTRAßE UND WELCHE OZEANE VERBINDET SIE?

Antwort: *Nord-Ostsee-Kanal zwischen Nordsee und Ostsee.*

AUFGABE: EIN CONTAINER SOLL MIT EINEM BINNENSCHIFF VON NÜRNBERG NACH ROTTERDAM TRANSPORTIERT UND DORT AUF EIN SEESCHIFF UMGELADEN WERDEN. WELCHE WASSERWEGE BENUTZT DER KAPITÄN DES BINNENSCHIFFS UM AUF KÜRZESTEM WEG SEIN ZIEL ZU ERREICHEN?

Antwort: *Main-Donau-Kanal > Main > Rhein > Ostsee*

Eigentlich ein guter Lösungsansatz. Aber wie kommt das Schiff vom Rhein in die Ostsee? Wie verpflanzen wir Rotterdam an die Ostsee? Beamen?

Überhaupt Rotterdam: So genau ist wohl gar nicht bekannt, wo diese Stadt liegt, die immerhin den größten Hafen Europas beherbergt.

AUFGABE: IN WELCHEM STAAT LIEGT ROTTERDAM?

Antworten: *Schottland, Griechenland, Frankreich*

Was ist der Unterschied zwischen einem Land und einer Stadt?

AUFGABE: NENNEN SIE DIE 4 AN DEUTSCHLAND ANGRENZENDEN LÄNDER (SIEHE ANLAGE), IN DENEN DER IC-KURIER MIT DEM PARTNER TIME:MATTERS UNTER ANDEREM TAGGLEICH AUSLIEFERT!

Antwort: *Frankreich, Österreich, Basel, Amsterdam*

Informationen zu time:matters

GESCHWINDIGKEIT
 Taggleiche Sendungstransporte innerhalb Deutschlands sowie von/nach Paris, Wien, Basel und Amsterdam

- Günstige und schnelle Alternative zur Direktfahrt
- Späte Annahme und frühe Verfügbarkeit: 20 Minuten vor Abfahrt und frühestens 20 Minuten nach Ankunft

Arbeitsschutz

Wenn es um die eigene Gesundheit geht, sollte man sich besonders für die bestehenden Regeln und Vorichtsmaßnahmen interessieren – ist aber wohl doch nicht immer so!

Beginnen wir also mit etwas Grundsätzlichem:

AUFGABE: NENNEN SIE VIER AUFGABEN DER BERUFSGENOSSENSCHAFTEN!

Antwort: Kontrollieren, beraten, Regeln festlegen, Schließung von Betrieben

AUFGABE: WARUM SIND DIE BERUFSGENOSSENSCHAFTEN BESONDERS GEEIGNET, REGELN UND VORSCHRIFTEN FÜR DEN UMGANG MIT ARBEITSMITTELN AUFZUSTELLEN, UM DIE SICHERHEIT DER ARBEITNEHMER ZU GEWÄHRLEISTEN?

Antwort: Weil sie den Betrieb stilllegen können oder Strafen verhängen können.

Ist die Schließung von Betrieben wirklich eine der wichtigsten Aufgaben der Berufsgenossenschaften?

Aber auch in den Betrieben sind Personen für die Sicherheit verantwortlich:

AUFGABE: NENNEN SIE DIE DREI PERSONEN, DIE IN JEDEM FALL MITGLIEDER DES ARBEITSSCHUTZAUSSCHUSSES SIND!

Antwort: Schwangere, Mütter und Väter in der Elternzeit

Zugegeben, diese Personen haben zwar gewisse „Sonderrechte“, aber heißt das auch, dass sie deshalb Entscheidungsrechte oder Verantwortung im innerbetrieblichen Arbeitsschutz haben?

Auf bestehende Gefahren muss hingewiesen werden, meistens werden dafür Schilder und Symbole benutzt. Die sollte dann aber auch jeder kennen.

AUFGABE: WAS BEDEUTET DAS SICHERHEITSZEICHEN?



Antwort: Die Ameise ist kein Beförderungsmittel und ist somit verboten.

Schade, in diesem Lager müssen die schweren Packstücke dann wohl wieder getragen werden.



Antwort: Nicht die Leiter verlassen.

Wie lange muss man in dieser äußerst unbequemen Stellung wohl auf der Leiter ausharren?



Antwort: Mitarbeiter dürfen nicht eintreten.

Vollautomatisches Lager, Wirtschaft 4.0?

Antwort eines anderen Kandidaten: Betreten von Fußgängern verboten.

Autsch!!!



Antwort: Tragen von schweren Lasten verboten

Das hättest du wohl gerne, mein Freund.



Antwort: Nicht drauf steigen

Dafür scheint mir die „Stufe“ auch etwas zu hoch zu sein.



Antwort: Vorsicht stoßen

Antwort: Vorsicht Stufe



Antwort: Finger weg

Eine bewährte Möglichkeit, Verletzungen vorzubeugen, ist das Benutzen der persönlichen Schutzausrüstung – und die kann sehr vielseitig eingesetzt werden.

AUFGABE: NENNEN SIE GEGENSTÄNDE, DIE ZUR PERSÖNLICHEN SCHUTZAUSRÜSTUNG GEHÖREN!

Antwort: Cuttermesser

Antwort einer anderen Kandidatin: Sicherheitsmesser.

An diesen Arbeitsplätzen muss man wohl grosse Angst um Leib und Leben haben.

AUFGABE: NENNEN SIE EINE PERSÖNLICHE SCHUTZAUSRÜSTUNG FÜR DEN UMGANG MIT GEFRIERGUT!

Antwort: Handschaufel

Wohnen in dem Kühllager, an das der Kandidat denkt, Eisbären oder Polarfüchse, die zum eigenen Schutz erschlagen werden müssen? Oder besteht in dem Lager eine erhöhte Lawinengefahr?

Antwort: Sicherheitsschuhe

Die sind sicher notwendig, falls einem einmal die gefrorene Weihnachtsgans auf die Zehen fällt.

AUFGABE: WELCHE SCHUTZMASSNAHME BEIM FÜHREN EINES GABELSTAPLERS IST FALSCH?

Antwort: Sicherheitsgurt anlegen

Ich hab mich auch schon immer gefragt, warum die eingebaut werden.

Auch der Brandschutz ist ein wesentlicher Bestandteil des Arbeitsschutzes.

NENNEN SIE DREI MASSNAHMEN ZUM VORBEUGENDEN BRANDSCHUTZ, DIE NICHT ALS BAULICHE MASSNAHMEN EINGEORDNET WERDEN!

Sprinkler, Brandschutztüren, Brandschutzwände

Wenn das keine Teile des Gebäudes sind, was denn dann?

AUFGABE: GEBEN SIE MAßNAHMEN AN, DIE HELFEN KÖNNEN, DER ENTSTEHUNG EINES BRANDES VORZUBEUGEN!

Antwort: Rauchmelder

Genau, es fängt meistens ja auch an zu rauchen, bevor ein Brand entsteht.

AUFGABE: BESCHREIBEN SIE DAS ABGEBILDETE SICHERHEITSKENNZEICHEN, INDEM SIE DIE FARBKOMBINATION UND DIE BEDEUTUNG NENNEN!

Antwort: Hintergrundfarbe orange, Farbe des Symbols schwarz, Bedeutung Vorsicht, Flammen durch Gas



Ich sehe ja die Flammen, aber wo kommt das Gas her? Der Wasserschlauch wird doch nicht falsch angeschlossen worden sein?

Antwort: Hintergrundfarbe gelb, Farbe des Symbols rot

Diese Kandidatin kam nach der Prüfung von ganz alleine darauf, dass die Farbkombination eher suboptimal ist.

Dieses Themengebiet wird auch gerne in Form von Multiple-Choice-Aufgaben geprüft, und auch da kann es zu interessanten Interpretationen kommen:

AUFGABE: ORDNET SIE DEM ABGEBILDETEN SYMBOL DIE KENNZIFFER DER RICHTIGEN BEDEUTUNG ZU!

1. UMWELTGEFÄHRLICHE STOFFE
2. EXPLOSIVE STOFFE
3. HANDSCHUTZ BENUTZEN
4. SCHUTZKLEIDUNG BENUTZEN
5. TOXISCH, GIFTIG
6. ÄTZENDE STOFFE
7. SCHUTZSCHUHE TRAGEN



Die Kandidatin, die sich für Lösung 7 entschieden hatte, weigerte sich allerdings aus mir nicht nachvollziehbaren Gründen, Schuhe und Strümpfe auszuziehen und mir ihre Füße zu zeigen – vielleicht hätte sie ja den Punkt bekommen ...

AUFGABE: WELCHE INSTITUTION SCHREIBT DIE PRÜFUNG EINES GABELSTAPLERS VOR?

1. DAS EICHAMT
2. DIE AGENTUR FÜR ARBEIT
3. DIE BERUFGENOSSENSCHAFT
4. DAS ORDUNGSAMT
5. DIE INDUSTRIE- UND HANDELSKAMMER

Wenn man davon ausgeht, dass die Tragfähigkeit eines Gabelstaplers durch die Benutzung nachlässt und deshalb regelmäßig nachjustiert werden muss, könnte Lösung 1 passen.

Auch in nichtkaufmännischen Berufen gehört ein gewisses Grundwissen aus dem Themenbereich Wirtschaft und Soziales zum Lehrplan. Und im Privatleben kann es vielleicht auch nicht schaden, wenigstens ein bisschen Bescheid zu wissen.

Rechtsgrundlagen des täglichen Lebens

AUFGABE: AB WANN IST EIN MENSCH RECHTSFÄHIG?

Antwort: Mit Vollendung des 18. Lebensjahres

Was für ein Glück für alle Kinder und Jugendlichen, dass diese Meinung nicht zutrifft – ein paar Rechte haben die doch wohl auch, oder?

AUFGABE: NENNEN SIE DIE PFLICHTEN, DIE SICH FÜR DIE BETEILIGTEN AUS EINEM KAUFVERTRAG ERGEBEN!

Antwort: Es muss eingehalten werden was ausgemacht wird.

So einfach kann das Leben sein.

Aber was passiert eigentlich, wenn die gelieferte Ware nicht in Ordnung ist?

AUFGABE: NENNEN SIE DIE ARTEN, WIE NACH GESETZLICHER REGELUNG IM GEWÄHRLEISTUNGSFALL EIN SCHADEN AN DER WARE REGULIERT WERDEN KANN, IN DER RICHTIGEN REIHENFOLGE!

Antwort: aufpassen

Das könnte helfen, einen Schaden überhaupt zu entdecken. Aber mit der Schadenregulierung hat es dann doch nichts zu tun.

Antwort: Bei nicht rechtzeitiger Lieferung nochmalige Frist setzen mit Zeitangabe wann letzter Liefertermin, bei nicht Einhaltung Schadenersatz fordern.

Lieber Kandidat: Wir haben einen Gewährleistungsfall, der zu erledigen ist. Müsste die Lieferung dann nicht schon längst erfolgt sein?

AUFGABE: SIE HABEN BEI DER WARENEINGANGSKONTROLLE EINE MINDERLIEFERUNG FESTGESTELLT. ERLÄUTERN SIE 3 WESENTLICHE SCHRITTE, DIE EINZULEITEN SIND, DAMIT EINE ORDNUNGSGEMÄßE REKLAMATION GEWÄHRLEISTET IST!

Antwort: Der Sachmangel muss sofort nach der Entdeckung detailliert dokumentiert werden.

Die Rügefrist muss eingehalten werden, damit die Ansprüche nicht verfallen. Die Ware ist in einem Sperrlager aufzubewahren, damit sie nicht versehentlich weiter verarbeitet wird.

Wir haben irgendwann einmal etwas bestellt – vermutlich, weil wir die Ware benötigen. Die Ware wird geliefert – allerdings nur eine Teilmenge. Und nun lassen wir lieber den Betrieb stillstehen anstatt wenigstens die Teile zu verarbeiten, die wir bekommen haben – so funktioniert Wirtschaft?

AUFGABE: NACH EINER BERECHTIGTEN MÄNGELRÜGE GEGENÜBER DEM VERKÄUFER HAT DER KÄUFER VORRANGIG ANSPRUCH AUF NACHERFÜLLUNG. ERKLÄREN SIE DIE MÖGLICHKEITEN DER NACHERFÜLLUNG!

Antwort: Rücktritt vom Kaufvertrag, Ware zurück und Geld zurück.

Wo bleibt denn jetzt die nachträgliche Erfüllung des Vertrages?

Wer kann eigentlich rechtskräftige Verträge abschließen?

AUFGABE: IN WELCHEN FÄLLEN KÖNNEN JUGENDLICHE OHNE ZUSTIMMUNG DER ERZIEHUNGSBE-
RECHTIGTEN RECHTSGÜLTIGE VERTRÄGE ABSCHLIEßEN?

Antwort: Wenn keine Erziehungsberechtigten vorhanden sind.

Klare und eindeutige Antwort. Heißt das dann, dass Jugendliche üblicherweise keine Verträge abschließen können, weil sie ja mindestens einen Erziehungsberechtigten haben?

Antwort: Wenn der Jugendliche 18 Jahre alt ist, denn dann ist er voll geschäftsfähig.

... aber eben auch kein Jugendlicher mehr.

AUFGABE: EIN 13-JÄHRIGER KAUFTE SICH VON SEINEM TASCHENGELD EIN COMPUTERSPIEL FÜR 25 €. SEINE MUTTER IST JEDOCH DER MEINUNG, DASS ER DAS GELD LIEBER FÜR EIN GUTES BUCH AUSGEBEN SOLL. SIE NIMMT DAS NOCH VERPACKTE COMPUTERSPIEL AN SICH UM ES IM GESCHÄFT ZURÜCKZUGEBEN.

DER VERKÄUFER WEIGERT SICH JEDOCH, DAS SPIEL ZURÜCKZUNEHMEN UND DEN KAUFPREIS ZU ERSTATTEN.

BEURTEILEN SIE DEN FALL IN BEZUG AUF DIE GESCHÄFTSFÄHIGKEIT!

Antwort: Der 13-jährige darf sich von seinem Taschengeld kaufen was er will. Der Verkäufer muss das Spiel zurücknehmen und den Kaufpreis erstatten.

Und wieder einmal hat jemand den Widerspruch in seiner Antwort nicht gesehen.

AUFGABE: NENNEN SIE EINEN ANDEREN BEGRIFF FÜR DEN AUSDRUCK „KONVENTIONALSTRAFE“ UND ERKLÄREN SIE DIE BEDEUTUNG!

Antwort: Das ist nichts anderes als Vertragsbruch!

Basta!

AUFGABE: ERKLÄREN SIE DEN UNTERSCHIED ZWISCHEN EIGENTÜMER UND BESITZER!

Antwort: Eigentümer ist, wenn ich es verkaufe und in Raten hergebe. Besitzer ist, wenn ich die Ware voll bezahlt habe.

Versuchen wir einmal, etwas Licht ins Dunkel zu bringen: Wenn ich etwas in Raten hergebe, bin ich Eigentümer. Wie ist das dann, wenn die Ware nicht teilbar ist und deshalb nur in einem Stück hergegeben werden kann? Bin ich dann auch der Eigentümer? Oder doch jemand anderes? Oder gibt es dann gar keinen Eigentümer? Besitzer bin ich, wenn ich die Ware voll bezahlt habe. Wer ist denn Besitzer, bevor die letzte Rate bezahlt wurde? Es bleibt wohl doch noch einiges zu klären.

AUFGABE: WELCHE DREI ARTEN VON DIEBSTÄHLEN WERDEN NACH DER VORGEHENSWEISE UNTERSCHIEDEN?

Antwort: ungeplanter Diebstahl – gezielter Diebstahl – krimineller Diebstahl

Die beiden Erstgenannten sind also nicht kriminell? Das erklärt manches! Bleiben die Täter dann auch straffrei?

Der nächste Begriff ist für viele Otto Normalbürger sicher nicht einfach zu erklären. Andererseits wird er aber genau deshalb im Unterricht sehr intensiv und mit vielen Beispielen erklärt.

AUFGABE: ERKLÄREN SIE DEN BEGRIFF „JURISTISCHE PERSON“!

Antwort: Ist ein Anwalt, der sich mit Gesetzen beschäftigt und vertritt.

Antwort: Vorgesetzter (Vorarbeiter, Chef).

Antwort: Eine Person, die in der Haftung steht, falls etwas passiert.

Diese Beispiele wurden im Unterricht mit Sicherheit nicht genannt.

Arbeitsrecht

Ein Themengebiet, mit dem jeder zu tun hat – also sollte doch auch wenigsten etwas Allgemeinwissen vorhanden sein. Ist aber oft nicht so, sondern eher das berühmte gefährliche Halbwissen – kein Wunder, dass manche Arbeitnehmer immer wieder Probleme mit ihrem Arbeitgeber bekommen.

AUFGABE: DER LAGERARBEITER MAIER HAT EIN BEWERBUNGSGESPRÄCH MIT DEM SPEDITEUR SCHMIDT. IM GESPRÄCH EINIGEN SICH DIE BEIDEN ÜBER ART, BEGINN UND ENTLOHNUNG FÜR DIE TÄTIGKEIT SOWIE DIE MONATLICHE ARBEITSZEIT.

AM NÄCHSTEN ERSTEN NIMMT MAIER WIE BESPROCHEN DIE ARBEIT AUF.

BEGRÜNDEN SIE, WAS NOCH GETAN WERDEN MUSS, DAMIT EIN RECHTSGÜLTIGER ARBEITSVERTRAG ZUSTANDE KOMMT!

Antwort: Arbeitsvertrag unterschreiben! Und mit nem Spediteur kann ich keinen Arbeitsvertrag unterschreiben. Heißt, es muss noch ein Vorstellungsgespräch stattfinden mit einem Vorgesetzten.

Alles illegal Beschäftigte in der Speditionsbranche?

Antwort: Den Mitarbeiter unterweisen, Schutzausrüstung zur Verfügung stellen.

Wenn Arbeitsschutzunterweisungen Voraussetzung für einen rechtskräftigen Arbeitsvertrag sind, befinden sich wohl einige Arbeitnehmer in einem vertragslosen Zustand.

Aber gehen wir für einen Moment einmal davon aus, dass ein rechtsgültiges Arbeitsverhältnis – wie auch immer – begründet wurde: Wie lange dauert dann die Probezeit?

AUFGABE: ES WURDE EIN ARBEITSVERTRAG MIT BEGINN 1. APRIL ABGESCHLOSSEN. ES WURDE DIE MAXIMAL MÖGLICHE PROBEZEIT VEREINBART. AN WELCHEM DATUM ENDET DIE PROBEZEIT?

Antwort: max. 6 Monate = 31. August

Der Zeitraum stimmt ja, aber das daraus folgende Datum?

Antwort: 31. September

Welcher Kalender gilt hier?

Und wie lange muss der Arbeitnehmer jetzt für sein Geld schufteln?

SITUATION: DIE PRÜFLINGE BEKAMEN EINEN WOCHENDIENSTPLAN EINES ARBEITNEHMERS, IN DEM DIE UHRZEITEN DES TÄGLICHEN ARBEITSBEGINNS UND ARBEITSENDES SOWIE DIE TÄGLICHEN PAUSEZEITEN ANGEGEBEN WAREN.

AUFGABE: PRÜFEN UND BEGRÜNDEN SIE, OB DIE TÄGLICHEN ARBEITSZEITEN KORREKT SIND!

Antwort: Sie ist korrekt, denn er arbeitet nur 39 Stunden.

Der Tag kann ganz schön lang werden.

Im Leben bleibt nichts so wie es ist und irgendwann soll das Arbeitsverhältnis wieder beendet werden.

AUFGABE: NENNEN SIE DIE GESETZLICHEN KÜNDIGUNGSFRISTEN FÜR EIN ARBEITSVERHÄLTNIS!

Antwort: betriebsbedingt – verhaltensbedingt – personenbedingt

Wer in dieser Antwort Fristen findet, darf sie gerne behalten.

Was kann man tun, wenn es einen mit der Kündigung erwischt hat? Man kann vor Gericht ziehen – aber wie lange eigentlich?

AUFGABE: INNERHALB WELCHER FRIST KANN EINE KÜNDIGUNGSSCHUTZKLAGE ERHOBEN WERDEN?

Antwort: Wenn festgestellt wurde, dass vor der Kündigung eine Schwangerschaft bestanden hat.

Über eine Fristenlösung im Zusammenhang mit einer Schwangerschaft wurde viel diskutiert, als ich jünger war. Aber ging es wirklich darum? Und Männer haben demnach keine Möglichkeit, eine Kündigung gerichtlich prüfen zu lassen.

Wenn es mit den Regeln für den eigenen Vertrag schon nicht einfach ist, wird es mit den besonderen Regeln für Ausbildungsverträge erst recht schwierig. Für Lernende in der Erwachsenenbildung ist die Zeit meistens doch schon sehr lange her, aber andererseits können genau diese Mitarbeiter mit der neu erworbenen Qualifikation die zukünftigen Ausbilder sein.

AUFGABE: WELCHES IST DIE GESETZLICHE GRUNDLAGE JEDES AUSBILDUNGSVERTRAGES?

Antwort: Der schriftliche Vertrag zwischen dem Ausbilder und dem Auszubildenden.

Eine ganz neue Definition von Gesetzen, aber immerhin steht es geschrieben.

AUFGABE: EIN AUSBILDUNGSVERTRAG WURDE DER INDUSTRIE- UND HANDELSKAMMER ZUR EINTRAGUNG VORGELEGT. WELCHE AUFGABEN HAT DIE FÜR DIE BERUFSAUSBILDUNG ZUSTÄNDIGE STELLE AUßER DER REGISTRIERUNG VON AUSBILDUNGSVERTRÄGEN?

Antwort: Sie kann dafür sorgen, dass man die Prüfung früher machen kann.

Ich weiß nicht, wie die IHK das schaffen soll – aber eine interessante Herausforderung wäre das bestimmt.

AUFGABE: EINE 19-JÄHRIGE AUSZUBILDENDE HAT REGELMÄßIG EINMAL IN DER WOCHE BERUFS-SCHULUNTERRICHT VON 8:00 BIS 15:00 UHR.

WEGEN KRANKHEIT EINES LEHRERS ENDETE DER UNTERRICHT IN DER LETZTEN WOCHE AUSNAHMSWEISE UM 13:00 UHR. DER AUSBILDER HAT DAVON ERFAHREN UND ERTEILT DER AUSZUBILDENDEN EINE ABMAHNUNG, WEIL SIE NACH DEM UNTERRICHT NICHT IM BETRIEB ERSCHIENEN IST. BEURTEILEN SIE DIE RECHTSLAGE!

Antwort: Da die Auszubildende volljährig ist, kann der Chef verlangen, dass sie nach der Schule noch in den Betrieb zum Arbeiten kommt. Die Abmahnung ist aber bestimmt nicht wirksam, weil die Auszubildende bestimmt nicht wusste, dass sie für zwei Stunden noch in den Betrieb musste.

Antwort: Es ist unberechtigt. Der Ausbilder kann sagen, dass sie kommen soll, aber nicht gleich abmahnen.

Unwissenheit schützt doch vor Strafe? Generation Wattebäuschchen?

Antwort: Abmahnung ist unberechtigt, weil die Schule 5 Stunden dauert und es gesetzlich wie folgt geregelt ist: Bei mehr als 5 Schulstunden ist die Auszubildende nicht verpflichtet danach nochmals in den Betrieb zu gehen.

Hier wurde genau erkannt, dass es einen Unterschied zwischen Zeitstunden und Schulstunden gibt. Auch die zitierte 5-Schulstunden-Regel gibt es tatsächlich. Allerdings gilt die nur für Jugendliche, deshalb kommt auch dieser Kandidat zum falschen Ergebnis.

AUFGABE: WANN ENDET EIN AUSBILDUNGSVERHÄLTNIS?

Antwort: Wenn der Auszubildende keine Lust mehr hat, kann er es sofort beenden.

Diese Kandidatin hat in ihrem Leben offensichtlich schon den einen oder anderen aus der Null-Bock-Generation kennengelernt.

AUFGABE: DARF EIN AUSZUBILDENDER NEBEN SEINER AUSBILDUNG EINE NEBENBESCHÄFTIGUNG AUSÜBEN? BEGRÜNDEN SIE IHRE ENTSCHEIDUNG!

Antwort: Nein, weil ein Auszubildender sich auf das Lernen konzentrieren soll.

Schöne heile Welt, manche Menschen besitzen immer noch einen unerschütterlichen Optimismus.

Irgendwann geht das Ausbildungsverhältnis zu Ende, normalerweise mit der bestandenen Abschlussprüfung. Allerdings müssen gewisse Voraussetzungen erfüllt sein, damit ein Auszubildender auch zur Prüfung zugelassen wird.

AUFGABE: EIN AUSZUBILDENDER HAT VOR KURZEM DIE VORGESCHRIEBENE ZWISCHENPRÜFUNG ABGEGLEGT, SEIN ERGEBNIS WAREN 35 PROZENT DER ERREICHBAREN PUNKTE. ERKLÄREN SIE, WIE SICH DIESES ERGEBNIS AUF SEINE ZULASSUNG ZUR ABSCHUSSPRÜFUNG AUSWIRKT!

Antwort: Dieses Ergebnis wirkt sich mit ein in die Abschlussprüfung.

Als Prüfer finde ich die Idee nicht schlecht. Vielleicht könnte man so den einen oder anderen Auszubildenden davon überzeugen, von Anfang an konzentriert zu lernen. Leider sieht die IHK das anders.

Wie sieht eigentlich die arbeitsrechtliche Seite aus, wenn es trotz aller Vorsichtsmaßnahmen zu einem Unfall kommt – das soll ja auch nicht so selten vorkommen?

AUFGABE: BEI EINEM ARBEITSUNFALL WIRD EIN MITARBEITER VERLETZT, AUßERDEM WERDEN WAREN BESCHÄDIGT. WER MUSS DEN SACHSCHADEN ERSETZEN?

Antwort: Der Mitarbeiter.

Da hat wohl jemand schon einmal schlechte Erfahrungen gemacht.

Antwort: Haftpflicht der Firma.

Eine Antwort, die in vielen Situationen gegeben wird, in denen das Wort *Schaden* auch nur andeutungsweise vorkommt. Schließlich hat doch wohl jedes Unternehmen eine Haftpflichtversicherung, oder? Und dann soll die gefälligst auch zahlen, wenn etwas kaputt geht.

Antwort: Der Auftraggeber.

Wer ist damit gemeint? Derjenige, der dem Mitarbeiter den Arbeitsauftrag gegeben hat, also ein Vorgesetzter? Oder der Kunde, der dem Unternehmen einen Auftrag gegeben hat? Das wäre ein interessanter Ansatz. Schließlich musste der Mitarbeiter die Ware nur bewegen, weil der Kunde sie haben wollte. Hätte der nichts bestellt, hätte man nicht arbeiten müssen, also wäre auch nichts passiert. Das sollte man vielleicht wirklich einmal versuchen.

FOLGEAUFGABE: WER KOMMT FÜR DIE ÄRZTLICHE BEHANDLUNG AUF?

Antwort: Die Firma für die ersten 6 Wochen, danach die Unfallversicherung.

Es wäre vielleicht wirklich einmal ein Versuch wert, auf diese Art die Zahl der Arbeitsunfälle zu senken. Wenn manche Unternehmen wüssten, dass sie nicht nur den Lohn für die ersten sechs Wochen weiter zahlen müssen, sondern für den gleichen Zeitraum auch noch die Behandlungskosten tragen müssen, würden sie wahrscheinlich mehr für die Sicherheit ihrer Mitarbeiter tun.

Gibt es eigentlich eine Erklärung dafür, dass manche Arbeitgeber auf die Gründung eines Betriebsrates in ihrem Unternehmen eher negativ reagieren?

AUFGABE: DIE GESCHÄFTSLEITUNG EINES UNTERNEHMENS MÖCHTE EINE BETRIEBSVEREINBARUNG ABSCHLIEßEN, DIE DEN TÄGLICHEN ARBEITSBEGINN, DIE PAUSEZEITEN UND DAS TÄGLICHE ARBEITSENDE REGELT.

WELCHE GRUNDVORAUSSETZUNG MUSS IN DEM UNTERNEHMEN GEGEBEN SEIN?

Antwort: Es muss ein Betriebsrat vorhanden sein. Der Betriebsrat legt fest, wie diese Zeiten sind.

Das könnte ein Grund sein.

Oder etwas allgemeiner gefragt:

AUFGABE: IST DER ABSCHLUSS EINER BETRIEBSVEREINBARUNG IN JEDEM UNTERNEHMEN MÖGLICH?

Antwort: Ja, eine Betriebsvereinbarung kann in jedem Unternehmen geschlossen werden, weil es eine individuelle Vereinbarung zwischen jedem einzelnen Mitarbeiter und dem Unternehmen ist.

Antwort: Ja, der Chef hat das Recht, gewisses Verhalten in seinem Betrieb zu bestimmen.

Und warum ist das Wort aus den beiden Teilen Betrieb (1. Antwort) und Vereinbarung (2. Antwort) zusammengesetzt?

Die Gewerkschaften beklagen immer wieder sinkende Mitgliederzahlen. Vielleicht ist es deshalb kein Wunder, dass auch in diesem Wissensgebiet eigenartige Ansichten vorkommen.

AUFGABE: WAS VERSTEHT MAN IM TARIFRECHT UNTER „FRIEDENSPFLICHT“?

Antwort: Wenn zwischen beiden Parteien vorerst keine Vereinigung zustande kommt.

Meint der Kandidat wirklich, dass die Parteien keinen Frieden mehr halten müssen, wenn sie sich dann endlich einmal vereinigt haben? Hoffentlich nicht, das klingt sehr nach Szenen einer Ehe.

Antwort: Das man sich nach dem Streit wieder einigt.

Schön, wenn es nach einem Streit irgendwann zu einer Einigung kommt. Aber gibt es wirklich eine Pflicht dazu?

AUFGABE: WAS BEDEUTET DER BEGRIFF „FREIZÜGIGKEIT“ IM ZUSAMMENHANG MIT DEM ARBEITSRECHT?

Antwort: keine einheitliche Arbeitskleidung

Antwort: wenn jemand sich nicht ordnungsgemäß anzieht (falsche Kleidung am Arbeitsplatz)

Ich hätte im Zusammenhang mit Freizügigkeit und Kleidung noch ganz andere Ideen.

Antwort: dass es locker gehandhabt wird und abläuft

Jeder macht was er will, aber keiner weiß warum?

Antwort: Tarifliche und gesetzliche Regelungen dürfen nicht unterschritten werden. Beispiel: Nicht weniger als die gesetzlichen 24 Arbeitstage Urlaub. Es dürfen aber „freizügig“ mehr Urlaubstage gewährt werden.

Man merkt der Antwort wenigstens an, dass der Kandidat sich ernsthafte Gedanken gemacht hat. Da fällt der sachliche Fehler kaum auf, oder?

AUFGABE: WAS BEDEUTET DER BEGRIFF „TARIFAUTONOMIE“ UND WO IST ER GESETZLICH GEREGLT?

Antwort: Arbeitsgesetz. Ich muss mehr lernen!

Stimmt, aber für diese Erkenntnis hat es keinen Punkt gegeben.

Wirtschaft

AUFGABE: ERKLÄREN SIE DEN BEGRIFF „BEDÜRFNISSE“!

Antwort: schicke Klamotten kaufen

Hauptsache, das Outfit stimmt, dann ist alles andere egal.

AUFGABE: ERKLÄREN SIE DEN BEGRIFF „NACHFRAGE“!

Antwort: Angebot und Nachfrage

AUFGABE: WIE NENNT MAN EINE WIRTSCHAFTSFORM, IN DER ES FÜR EIN BESTIMMTES PRODUKT NUR WENIGE ANBIETER GIBT?

Antwort: Nachfrageoligopol.

Ja, Angebot und Nachfrage haben irgendetwas miteinander zu tun.

AUFGABE: DIE EUROPÄISCHE ZENTRALBANK SENKT DIE ZINSEN. WAS WILL SIE DAMIT ERREICHEN?

Antwort: Kredite verteuern

Wann begreifen diese Schwachköpfe in den Glaspalästen in Frankfurt endlich, dass sie seit Jahren die falsche Geldpolitik machen? Die Zinsen müssen endlich erhöht werden, damit wieder mehr Kredite aufgenommen werden und mit dem Geld die Konjunktur angekurbelt wird!

AUFGABE: WAS IST DAS HAUPTMERKMAL DER PLANWIRTSCHAFT?

Antwort: Ist ein Plan, wo im Endeffekt jeder zufrieden ist.

Warum haben die Menschen in Osteuropa das Ende der 1980-er Jahre nur nicht verstanden?

Antwort: Das man versucht, umweltbewusster zu werden.

Diese Antwort wurde im Sommer 2015 gegeben, lange bevor eine Partei in Deutschland mit dem Hauptthema Klimawandel bei Wahlen grosse Stimmengewinne erreicht hat. Aber wenn man heutzutage einige Politikerstimmen hört, könnte man meinen, wir müssen dieses System wieder einführen.

Antwort: Ein gewisses Produkt wird geplant in einer gewissen Zeit auf den Markt gebracht, z. B. Weihnachtszeit.

Ja, dahinter steckt bestimmt ein Plan.

AUFGABE: ERKLÄREN SIE DAS „ÖKONOMISCHE PRINZIP“!

Antwort: Bei dem was ich tue auch die Umwelt nicht vergessen.

Schon schlimm, wenn zwei völlig unterschiedliche Begriffe so ähnlich klingen.

Antwort: Wirtschaftlich zu handeln, z. B. billigere Spedition verwenden um Geld zu sparen.

Geiz ist geil? Ist das der Gipfel der Ökonomie?

Antwort: Das Maximalprinzip und das Minimalprinzip.

Schön, das sind die beiden Varianten. Jetzt fehlt nur noch die eigentlich geforderte Erklärung.

AUFGABE: SIE HABEN EINEN VERGLEICH VON ANGEBOTEN VERSCHIEDENER LIEFERANTEN DURCHFÜHRT. NENNEN SIE GRÜNDE, DIE DAFÜR SPRECHEN KÖNNTEN, NICHT BEIM LIEFERANTEN MIT DEM NIEDRIGSTEN PREIS EINZUKAUFEN, SONDERN SICH FÜR EINEN ANDEREN ZU ENTSCHEIDEN!

Antwort: Er hat geschultes Personal.

Antwort: Die geeigneten Regale sind vorhanden sowie Flurförderzeuge.

Es könnte ja noch zur Senkung der Reklamationsquote beitragen, dass der Lieferant geschultes Personal hat, aber warum sollten den Einkäufer die Regale und Förderzeuge bei der Lieferantenauswahl interessieren?

AUFGABE: WELCHE ZIELE SOLLEN ERREICHT WERDEN, WENN IN EINEM UNTERNEHMEN EIN AUFBAUPLAN ERSTELLT WIRD?

Antwort: Tolle Ziele

Vermutlich hat der Kandidat Recht, aber etwas genauer hätte ich es schon gerne gehabt.

Antwort: Fluchtwege, Feuermelder

Richtig, es muss ganz genau geplant, wo die aufgebaut werden sollen.

Antwort: Der Ablaufplan stellt sicher, dass Fehler zwischen den einzelnen Arbeitsschritten schnell erkannt und behoben werden können.

Das ist völlig richtig, aber doch auch wieder haarscharf an der Frage vorbei.

Aber bleiben wir doch bei der Ablaufplanung:

AUFGABE: WELCHEN ZWECK ERFÜLLT DIE ABLAUFPLANUNG IN EINEM UNTERNEHMEN?

Antwort: Organigramm, ist für die Organisation in der Firma da. Auch für neue Mitarbeiter ganz interessant, wie die Leiter nach oben aussieht.

Auch diese Antwort ist in sich richtig, aber auch bei diesem Kandidaten kann ich nur sagen: Thema verfehlt.

Es gibt auch Situationen, in denen nicht der Vorgesetzte mit seiner Planung schuld ist, wenn es Probleme gibt:

AUFGABE: ERKLÄREN SIE BEZOGEN AUF DIE WARENANNAHME EINEN NACHTEIL VON TEAMARBEIT (GRUPPENARBEIT)!

Antwort: Wenn eine Kwasselstrippe dabei ist dann Ablenkung.

Liebe K., hast du dich ein bisschen selbst beschrieben? Im Unterricht warst du jedenfalls manchmal nicht ganz unschuldig an solchen Ablenkungen ☺

Schwierig ist es auch mit den zahlreichen Unternehmensformen, aber die folgenden Beispiele sind von einer richtigen Antwort schon sehr weit entfernt:

AUFGABE: NENNEN SIE DREI UNTERNEHMENSFORMEN, BEI DENEN ES KEINE NATÜRLICHE PERSON ALS PERSÖNLICH HAFTENDEN GESELLSCHAFTER GIBT!

Antwort: Fachkraft für Sicherheit, Chef, Brandschutzbeauftragter

AUFGABE: NENNEN SIE DREI UNTERNEHMENSFORMEN, BEI DENEN MINDESTENS EIN GESELLSCHAFTER MIT SEINEM GESAMTEN PRIVATVERMÖGEN HAFTET!

Antwort: Berufsgenossenschaft, Versicherungen, ich selber

Antwort: Kartell

Einnahmen, Ausgaben, Kosten, Umsatz, Gewinn und noch vieles mehr – aber manche wissen leider nicht, was dabei gemeint ist. Und das führt dann eben zu den bekannten Missverständnissen.

AUFGABE: ERLÄUTERN SIE DEN BEGRIFF „UMSATZ“!

Antwort: ist der Gewinn

Diesen Fehler macht mancher Existenzgründer auch in der Realität.

Und dann gibt es auch noch so viele unterschiedliche Branchen, die man wenigstens grundsätzlich kennen soll.

AUFGABE: ERKLÄREN SIE DEN UNTERSCHIED ZWISCHEN GROSSHANDEL UND EINZELHANDEL!

Antwort: Grosshandel = Das komplette Nahrungssortiment, z. B. Rewe-Kühlager in Eitting, wird dort aufbewahrt, kein Verkauf.

Problem Nummer 1: Man denkt an ein konkretes Beispiel und versucht das zu verallgemeinern. Dabei merkt man nicht, dass das im Beispiel gelagerte Sortiment keine Beschreibung für den gesamten Grosshandel ist.

Problem Nummer 2: Selbstverständlich ist der Kundenkreis in den beiden Branchen unterschiedlich. Aber verschrenkt der Grosshandel deshalb die Waren, die er gelagert hat?

Englisch

Fremdsprachen sind nicht jedermanns und jederfraus Sache, ist schon klar. Und Englisch ist auch noch nicht als offizielle Sprache anerkannt. Aber manche Übersetzungen sind schon sehr fantasievoll:

<i>AUFGABE:</i>	<i>Antwort:</i>
<i>CORROSIVE</i>	<i>rostig</i>
<i>GROSS WEIGHT</i>	<i>Gewicht mittig lagern Schwerpunkt hohes Gewicht Nettogewicht</i>
<i>HANDLE WITH CARE</i>	<i>vorsichtig handeln zerbrechlich hier anheben Stapler benutzen aufrecht transportieren</i>
<i>HEAVE HERE / LIFT HERE</i>	<i>hier halten bitte hier öffnen hier nicht anheben</i>
<i>KEEP DRY</i>	<i>nicht kippen Vorsicht! Kippseite gesendet vor Licht schützen kühl halten</i>
<i>LIFT HERE</i>	<i>hier oben</i>
<i>LIQUID</i>	<i>Nässe</i>
<i>TEAR OFF HERE</i>	<i>hier schlingen hier einhaken</i>
<i>THIS WAY UP</i>	<i>auf dieser Seite abstellen an dieser Stelle öffnen oben öffnen</i>
<i>USE ROLLERS</i>	<i>Stapler / Ameise benutzen nicht stürzen nicht rollen</i>

Rechnen

Ich verstehe ja, dass gerade Erwachsene, die sich schon in der Schule mit diesem Fach schwer getan haben, ein besonderes Problem bei Aufgaben aus dem Fachrechnen haben. Allerdings frage ich mich auch immer wieder, warum manchem Kandidaten nicht einmal die Unlogik mancher Lösungen auffällt.

AUFGABE: DER LKW VERBRAUCHT 32 LITER KRAFTSTOFF / 100 KM.

BERECHNEN SIE, WIE VIEL LITER KRAFTSTOFF DER LKW AUF DER GESAMTEN STRECKE (IN DER VORHERIGEN AUFGABE VOM KANDIDATEN RICHTIG BERECHNET: 385 KM) VERBRAUCHT!

Antwort: 12,03 Liter

AUFGABE: BERECHNEN SIE DIE LAGERKAPAZITÄT IN TONNEN FÜR EIN DREIGESCHOSSIGES GEBÄUDE MIT DEN MAßEN 60 M X 20 M, WENN DIE MAXIMALE BODENBASTBARKEIT IM ERDGESCHOSS 3000 KG PRO M² UND IN DEN OBERGESCHOSSEN 1000 KG PRO M² BETRÄGT!

Antwort: Erdgeschoss 3,6 Tonnen, Obergeschosse 2,4 Tonnen, gesamte Lagerkapazität 6 Tonnen

Wenn man bedenkt, dass zum Allgemeinwissen in unserem Fachgebiet gehört, dass eine Europalette häufig ein Gewicht bis zu einer Tonne hat, hätte dem Kandidaten eigentlich auffallen müssen, dass das Lager für eine maximale Kapazität von 6 Paletten doch sehr groß ist.

Antwort: Eine andere Kandidatin kommt richtigerweise für das Erdgeschoss auf 3.600.000 kg, für das 1. Obergeschoss auf 1.200.000 kg sowie für das 2. Obergeschoss auf 1.200.000 kg. Die maximale Lagerkapazität beträgt also in der Summe 5 Tonnen.

Antwort: 3.600.000 kg + 1.200.000 kg = 4.800.000 kg, 4.800.000 kg + 1.200.000 kg = 6.000.000 kg = 6.000 €

Überhaupt das Problem mit dem Umrechnen von Einheiten:

AUFGABE: KORREKT BERECHNETES ZWISCHENERGEBNIS = 142,711 KG, DAS ERGEBNIS SOLL AUF EINE NACHKOMMASTELLE GERUNDET IN TONNEN ANGEGEBEN WERDEN.

Antwort: 143 Tonnen

AUFGABE: DIE AUßENMAßE EINER GITTERBOX BETRAGEN 1240 X 835 X 970 (L X B X H) MILLIMETER.

Antwort: Die Grundfläche ist 1240 mm x 835 mm = 10354 m²

AUFGABE: GEBEN SIE AN, WELCHE LÄNGE UND BREITE IN MM UND WELCHE FLÄCHE IN M² EINE EUR-STANDARDPALETTE HAT!

Antwort: Länge 120 mm, Breite 80 mm, Fläche 0,96 m²

Noch eine kleine Auswahl:

248 ZENTIMETER = 0,248 m

165.831 CM³ = 1.658.310 Liter

Schwierig ist es auch mit dem Runden – wann wird auf-, wann wird abgerundet? Muss überhaupt gerundet werden? In vielen Aufgaben gibt es eine Vorgabe, auf wie viele Stellen gerundet werden soll – aber was ist, wenn dazu nichts vorgegeben wurde?

AUFGABE: EINE SENDUNG UMFASST 70 EUROPLATTEN. FÜR DEN TRANSPORT STEHEN EIGENE LKW BEREIT. JEDER LKW FASST 16 EUROPALATTEN. BERECHNEN SIE DIE ANZAHL DER BENÖTIGTEN LKW-FAHRTEN!

Antwort: 70 EP : 16 EP = 4,375 Lkw-Fahrten

Darf der Fahrer auf der letzten Fahrt unterwegs noch einen Parkplatz suchen oder muss er nach genau $\frac{3}{8}$ der Strecke stehen bleiben?

Manchmal bekommt man aber auch eine erfrischend ehrliche Antwort:

*Sie müssen mir bitte noch einmal zeigen, wie ich m^3 ausrechne.
Dann rechne ich die Aufgabe.
Vergessen ... UPS*

Zu guter Letzt ...

Auf den vorherigen Seiten war viel Kurioses zu lesen, das Auszubildende im Laufe der Zeit von sich gegeben haben. Als kleinen Ausgleich hier noch ein anderes Highlight, das mir in die Finger gefallen ist. Dabei handelt es sich um das Ausbildungszeugnis einer Kandidatin in einem Beruf, dessen Bezeichnung und erlernte Fähigkeiten heutzutage ein Schmunzeln hervorrufen – aber alles hat in seiner Zeit seinen Sinn.

Arbeit und Recht	2	Bürsten/Kratzen	1
Staatsbürgerkunde	3	Garnieren	2
Sport	3	Stopfen	1
Deutsche Sprache und Literatur	3	Handnähen	1
		Qualität	1
		Quantität	1
		Arbeitsweise	2

Gehren den 14. Februar 1986

Auch diese Kandidatin hat nach Abschluss ihrer Umschulung in der Logistik eine neue Erfüllung gefunden und geht seit einigen Jahren erfolgreich ihrer neuen Tätigkeit nach – weiterhin viel Erfolg in deinem neuen Leben, liebe S. Auch bei dir hat sich die folgende Weisheit bewahrheitet.

